

SMOOTHSKIN
bare^{fit}

IPL USER GUIDE

10 minutes and *voilà!*

ДОБРО ПОЖАЛОВАТЬ В SMOOTHSKIN BARE FIT!

Поздравляем! Вы ступаете в мир непревзойденной красоты, гладкости и удобства. Присоединяйтесь к обсуждениям на сайте www.smoothskinipl.ru, где вы найдете советы экспертов и поддержку по вопросам выполнения обработки.

СОДЕРЖАНИЕ

| | | | |
|--|-----|---|-----|
| 1. СИСТЕМА SMOOTHSKIN BARE FIT | 116 | 9. ДАТЧИК КОНТАКТА С КОЖЕЙ | 135 |
| 2. КАК ФУНКЦИОНИРУЕТ SMOOTHSKIN BARE FIT | 117 | 10. НАСАДКА ДЛЯ МАЛЫХ ЗОН | 136 |
| 3. ВАЖНАЯ ИНФОРМАЦИЯ ПО БЕЗОПАСНОСТИ | 118 | 11. ЧИСТКА, ТЕХНИЧЕСКОЕ ОБСЛУЖИВАНИЕ И ХРАНЕНИЕ | 138 |
| 4. ВОЗМОЖНЫЕ РИСКИ, ПОБОЧНОЕ ДЕЙСТВИЕ И РЕАКЦИЯ КОЖИ | 126 | 12. ПУТЕШЕСТВИЕ С SMOOTHSKIN BARE FIT | 138 |
| 5. ПРЕИМУЩЕСТВА ИСПОЛЬЗОВАНИЯ SMOOTHSKIN BARE FIT | 128 | 13. УСТРАНЕНИЕ НЕПОЛАДОК | 139 |
| 6. ДЛЯ ЧЕГО ПРЕДНАЗНАЧЕН SMOOTHSKIN BARE FIT | 130 | 14. ГАРАНТИЯ | 139 |
| 7. ПОДХОДИТ ЛИ ПРИБОР ДЛЯ ВАС | 130 | 15. ЭТИКЕТКИ И ОБОЗНАЧЕНИЯ | 140 |
| 8. КАК ПОЛЬЗОВАТЬСЯ SMOOTHSKIN BARE FIT | 131 | 16. ТЕХНИЧЕСКИЕ ХАРАКТЕРИСТИКИ | 142 |

1. СИСТЕМА В SMOOTHSKIN BARE FIT

СОДЕРЖИМОЕ УПАКОВКИ

Внутри упаковки SMOOTHSKIN PURE MINI находятся следующие компоненты:

- Аппарат и блок питания
- Кабель питания
- Насадка для малых зон
- Руководство пользователя



2. КАК ФУНКЦИОНИРУЕТ SMOOTHSKIN BARE FIT

ЧТО СЛЕДУЕТ ОЖИДАТЬ

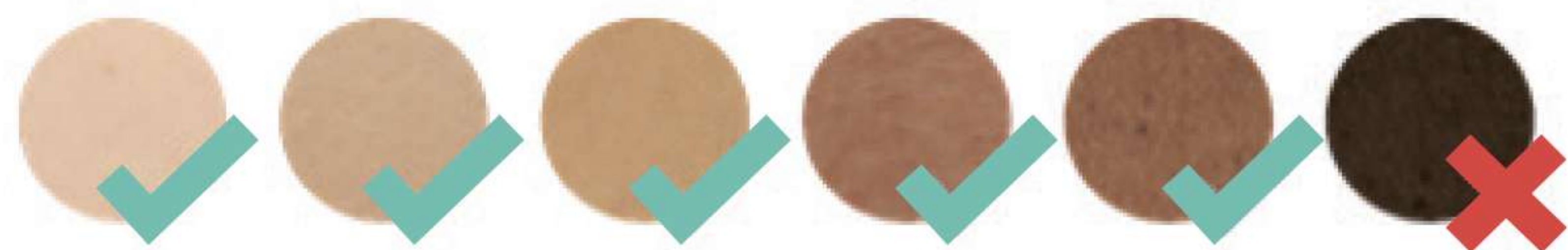
Прибор SMOOTHSKIN BARE FIT разработан для прерывания цикла роста волос. Световая энергия воздействует через поверхность кожи и поглощается меланином, содержащемся в волосяном стержне. Поглощаемая световая энергия переходит в тепловую (под поверхностью кожи), останавливая рост волос. Обработанные волоски выпадают естественным образом в течение периода от нескольких дней до 1–2 недель.



3. ВАЖНАЯ ИНФОРМАЦИЯ ПО БЕЗОПАСНОСТИ

ПРОТИВОПОКАЗАНИЯ

НЕ ИСПОЛЬЗУЙТЕ SMOOTHSKIN PURE FIT, если у вас очень темная кожа. Датчик тона кожи, расположенный рядом с окошком излучателя, определит тон вашей кожи. Если датчик определит, что ваша кожа слишком темная для безопасного использования, прибор SMOOTHSKIN PURE FIT не начнет эпиляцию.



НЕ ИСПОЛЬЗУЙТЕ SMOOTHSKIN BARE FIT, если ваша кожа подвергалась естественному или искусственному загару или обгорела на солнце. Ваша кожа может быть очень чувствительной после пребывания на солнце и особенно восприимчива к ожогам, образованию пузырей, обесцвечиванию или образованию рубцов, если вы используете SMOOTHSKIN BARE FIT. Подождите 1 неделю, пока солнечный ожог или загар не сойдет, прежде чем использовать SMOOTHSKIN BARE FIT.

НЕ ПОДВЕРГАЙТЕ обработанные области воздействию солнца. Подождите не менее 7 дней после обработки, прежде чем подвергать обработанные области воздействию прямых солнечных лучей. Ваша кожа может быть слишком чувствительна после обработки SMOOTHSKIN BARE FIT и особенно подвержена солнечным ожогам. Нанесите на обработанную кожу крем от загара (фактор защиты от солнца 15 или выше) или закройте подходящей одеждой.

НЕ ИСПОЛЬЗУЙТЕ SMOOTHSKIN BARE FIT напрямую в области сосков, половых органов или вокруг ануса. Цвет кожи в этих областях может быть темнее, а волосы — гуще. Прибор может вызвать дискомфорт/боль или травмировать кожу (оставить ожог, обесцвеченное пятно или шрам).

НЕ ИСПОЛЬЗУЙТЕ SMOOTHSKIN BARE FIT, если вы перенесли рак или на вашем теле есть предраковые поражения (например, невусы или большое количество родинок).

НЕ ИСПОЛЬЗУЙТЕ на волдырях и шрамах.

НЕ ИСПОЛЬЗУЙТЕ SMOOTHSKIN BARE FIT в период беременности и кормления грудью, поскольку прибор не проходил тестирования для данной группы пользователей.

НЕ НАПРАВЛЯЙТЕ SMOOTHSKIN BARE FIT на участки с темными пятнами, например, родимыми пятнами, папилломами или бородавками, в области, которую хотите обработать. Применение SMOOTHSKIN BARE FIT может травмировать вашу кожу или ухудшить текущее состояние. Вы можете столкнуться с такими побочными эффектами, как ожоги, пузыри, изменение цвета кожи или появление шрамов.

НЕ ИСПОЛЬЗУЙТЕ SMOOTHSKIN BARE FIT, если у вас имеются какие-либо кожные заболевания в

области обработки, включая псориаз, витилиго, экзему, акне, простой герпес, активные инфекции или раны.

НЕ ИСПОЛЬЗУЙТЕ SMOOTHSKIN BARE FIT, если вы не достигли возраста 18 лет, поскольку прибор не проходил тестирования для данной группы пользователей.

ПРЕДУПРЕЖДЕНИЯ ЗАЩИТА ГЛАЗ



Прибор SMOOTHSKIN BARE FIT испускает вспышки интенсивного импульсного света. Прямое воздействие такого света может повредить органы зрения. Тщательно соблюдайте указанные ниже меры предосторожности.

ПРЕДУПРЕЖДЕНИЕ: Можно травмировать глаза (с потенциальной потерей зрения) или кожу, если не следовать инструкции.

Излучатель (вспышка) может быть активирован, только если датчик тона кожи (расположенный рядом с окном обработки) определит цветотип вашей кожи, как допустимый, и прибор находится в полном контакте с зоной обработки. Тем не менее:

НЕ СМОТРИТЕ прямо в окно обработки излучателя, когда система подсоединена к сети и включена.

НЕ ПЫТАЙТЕСЬ активировать систему (вспышку), направив её в глаза.

НЕ ОБРАБАТЫВАЙТЕ области вокруг глаз (брови или ресницы). Неправильное использование может привести к повреждению глаз, защищайте глаза от излучения. **НЕ ИСПОЛЬЗУЙТЕ** прибор на веках или близко к глазам.

Активируйте систему (вспышку), **ТОЛЬКО** когда передняя часть излучателя находится в полном контакте с областью обработки.

МЫ РЕКОМЕНДУЕМ вам смотреть в сторону от излучателя, когда вы обрабатываете кожу излучением.

ЭЛЕКТРИЧЕСТВО И БЕЗОПАСНОСТЬ

Как и с любым электрическим устройством, для обеспечения вашей безопасности необходимо соблюдать определенные меры предосторожности.

НЕ ПЫТАЙТЕСЬ открыть SMOOTHSKIN BARE FIT во избежание контакта с опасными электрическими компонентами.

НЕ ИСПОЛЬЗУЙТЕ SMOOTHSKIN BARE FIT, если прибор поврежден; например, у него треснул корпус излучателя, поврежден кабель (видна внутренняя проводка), стекло излучателя треснуло или разбито и т. д. Это может привести к травме.

НЕ ИСПОЛЬЗУЙТЕ прибор рядом с ванной, душем, бассейнам или иными емкостями, в которых есть вода. Не следует использовать прибор SMOOTHSKIN BARE FIT, если он намок.



НЕ СЛЕДУЕТ использовать прибор SMOOTHSKIN BARE FIT, если его поверхность разогрелась до дискомфорта для вас температуры. Это может означать, что он поврежден.

НЕ ИСПОЛЬЗУЙТЕ зарядные устройства и иные компоненты, кроме тех, которые поставлялись вместе со SMOOTHSKIN BARE FIT. Это может повредить прибор и вывести его из строя.

НЕ ПЫТАЙТЕСЬ активировать SMOOTHSKIN BARE FIT (вспышку) на какую-либо поверхность, кроме кожи.

ПРЕДУПРЕЖДЕНИЕ: запрещено вносить какие-либо изменения в прибор.

НЕ УСТАНОВЛИВАЙТЕ SMOOTHSKIN BARE FIT так, чтобы его было сложно отключить от электропитания.

ОБЩИЕ ПРАВИЛА БЕЗОПАСНОСТИ

НЕ ИСПОЛЬЗУЙТЕ прибор, если кожа в желаемой области обработки подвергалась пилингу. Подождите 30 дней после пилинга, прежде чем обрабатывать кожу SMOOTHSKIN BARE FIT.

Обработка загорелой кожи интенсивным импульсным излучением (IPL) может привести к перманентной гиперпигментации (затемнению) или гипопигментации (осветлению) обработанной кожи.

НЕ ИСПОЛЬЗУЙТЕ прибор, если на коже в желаемой области обработки присутствуют татуировки или нанесен перманентный макияж.

НЕ ИСПОЛЬЗУЙТЕ прибор, если вы знаете, что ваша кожа чувствительна к солнечному свету (фотодерматоз) или вы принимаете лекарства, которые делают кожу более чувствительной

и вызывают фотосенсибилизацию, например, Ретин А, Аккутан и / или другие ретиноиды для наружного применения. Всегда проверяйте инструкции медицинских препаратов, не указано ли среди побочных эффектов повышение чувствительности к действию света. Использование SMOOTHSKIN BARE FIT на светочувствительной коже может привести к таким повреждениям, как опухание или возникновение пузырей. Перед использованием прибора, следует проконсультироваться с врачом.

Данное устройство не предназначено для лечения заболеваний. Для лечения родинок, кожной сыпи, грибка или кожных инфекций, волдырей или бородавок на коже, необходимо получить медицинскую консультацию.

SMOOTHSKIN BARE FIT не следует использовать на участках с какими-либо имплантатами или ботоксом.

Храните SMOOTHSKIN BARE FIT вне доступа для детей младше 18 лет. Детям запрещено использовать прибор, играть с ним, проводить техническое обслуживание или чистить его. Существует опасность получения ожогов и повреждения глаз вследствие воздействия излучения, а также риск поражения электрическим током или удушья из-за неосторожного обращения с проводами или съемной передней частью.

SMOOTHSKIN BARE FIT должен храниться вне досягаемости для домашних животных и грызунов, которые могут повредить прибор. Потенциальные риски включают снижение функциональности и смертельное поражение электрическим током.

SMOOTHSKIN BARE FIT не предназначен для использования лицами, физические, сенсорные или

умственные возможности которых ограничены. Если только они не находятся под присмотром или не получили консультацию по безопасности и надлежащему использованию прибора от лица, ответственного за их безопасность.

Стекланный фильтр прибора SMOOTHSKIN BARE FIT — важнейший компонент, который нагревается во время использования. НЕ ПРИКАСАЙТЕСЬ к фильтру во время или сразу после сеанса. Регулярно проверяйте фильтр на наличие повреждений.

НЕ ИСПОЛЬЗУЙТЕ SMOOTHSKIN BARE FIT, если фильтр треснул или отсутствует.

Убедитесь, что окно обработки SMOOTHSKIN BARE FIT чистое, и на нем нет мусора. Наличие любого мусора на стекле или рядом с ним во время сеанса может привести к временному изменению кожи — покраснению или припухлости.

ПРЕДУПРЕЖДЕНИЕ: если во время процедуры обработки длительно удерживать окно вспышки на одном месте, можно повредить кожу. Пожалуйста, избегайте чрезмерного использования фотоэпилятора на одной области.

ПРЕДУПРЕЖДЕНИЕ: не игнорируйте механизмы безопасности, установленные в устройстве.

НЕ ИСПОЛЬЗУЙТЕ устройство чаще, чем указано в этой инструкции.

МЕРЫ ПРЕДОСТОРОЖНОСТИ

У некоторых людей удаление волос с помощью лазеров или источников интенсивного импульсного излучения может вызвать усиление их роста. По данным, которыми мы располагаем в настоящее время, в группах высокого риска по этой реакции находятся женщины из Средиземноморья, Ближнего Востока и Южной Азии, которые проводили обработку на лице и шее.

НЕ ИСПОЛЬЗУЙТЕ SMOOTHSKIN BARE FIT в любой области, где вы снова хотели бы отрастить волосы.

НЕ ИСПОЛЬЗУЙТЕ прибор SMOOTHSKIN BARE FIT для мужского лица, подбородка или шеи. Волосы в области роста бороды у мужчин слишком густые, и применение прибора SMOOTHSKIN BARE FIT для их обработки может привести к повреждению кожи.

НЕ РЕКОМЕНДУЕТСЯ использовать SMOOTHSKIN BARE FIT для рыжих, седых или светлых волос. Воздействие SMOOTHSKIN BARE FIT на эти типы волос неэффективно.

4. ВОЗМОЖНЫЕ РИСКИ, ПОБОЧНОЕ ДЕЙСТВИЕ И РЕАКЦИЯ КОЖИ

Использование SMOOTHSKIN BARE FIT может иметь побочное действие. В таблице ниже приведены известные виды реакции кожи, которые могут возникнуть при обработке SMOOTHSKIN BARE FIT.

| ВОЗМОЖНОЕ ПОБОЧНОЕ ДЕЙСТВИЕ | КАК ОЦЕНИТЬ И РЕАГИРОВАТЬ |
|--|--|
| Умеренная боль / дискомфорт в области обработки. | Это ожидаемо и нормально для любых процедур с применением IPL. Вы можете продолжать использовать прибор по инструкции, боль уменьшится при постоянном использовании прибора. |
| Ощущение тепла или покалывания во время сеанса, которое обычно проходит через несколько секунд (не более минуты) и уменьшается при постоянном использовании прибора. | Это ожидаемо и нормально для любых процедур с применением IPL. Вы можете продолжать использовать прибор по инструкции. |
| Зуд в области обработки. | Это часто встречается при IPL-обработке и вскоре должно сойти на нет. Вы можете продолжать использовать прибор по инструкции. Не чешите воспаленную область. |
| Покраснение во время или после сеанса, которое проходит в течение нескольких минут. | Это ожидаемо и нормально для любых процедур с применением IPL. Вы можете продолжать использовать прибор по инструкции, как только краснота пройдет. |
| Покраснение кожи, которое не проходит в течение нескольких минут и длится от 24 до 48 часов. | Немедленно прекратите использование устройства и проконсультируйтесь с врачом, прежде чем использовать его снова. |
| Сильные боль или дискомфорт во время сеанса; боль или дискомфорт сохраняются после сеанса. | Немедленно прекратите использование устройства и проконсультируйтесь с врачом, прежде чем использовать его снова. |

| В КРАЙНЕ РЕДКИХ СЛУЧАЯХ | КАК ОЦЕНИТЬ И РЕАГИРОВАТЬ |
|---|---|
| Припухлость и покраснение не проходят в течение двух или трех дней. | Немедленно прекратите использование устройства и проконсультируйтесь с врачом, прежде чем использовать его снова. |
| Временное изменение цвета кожи (осветление или потемнение). | Если ваша кожа изменила цвет, немедленно прекратите использование устройства и обратитесь к врачу. |
| Появление волдырей или ожог кожи. | Немедленно прекратите использование устройства и проконсультируйтесь с врачом, прежде чем использовать его снова. Приложите к обожженной области пакет со льдом. Обработайте антисептиком или кремом от ожогов. |

Во время клинического испытания с 50 испытуемыми, каждая испытуемая прошла 12 еженедельных сеансов. Следующие результаты были зарегистрированы:

- Зуд — четыре испытуемых сообщили, что испытывали легкий зуд после обработки.
- Легкое покраснение — было зарегистрировано у одной испытуемой.
- Чувство легкого жжения — пять испытуемых сообщили об умеренном дискомфорте во время сеанса.
- Вросшие волосы — одна из испытуемых сообщила о появлении вросшего волоса во время процедур.
- Покраснение фолликулов — одна испытуемая сообщила о красном пятнышке в области обработки, появившемся после сеанса.

Во всех случаях кожа, подвергшаяся воздействию, пришла в нормальное состояние в течение 7 дней.

5. ПРЕИМУЩЕСТВА ИСПОЛЬЗОВАНИЯ SMOOTHSKIN BARE FIT

SMOOTHSKIN BARE FIT предназначен для постоянного подавления роста нежелательных волос. Клиническое испытание было проведено для оценки безопасности и эффективности SMOOTHSKIN BARE FIT. Ключевые характеристики клинического испытания:

- Все сеансы были проведены операторами без медицинской подготовки в одном помещении с использованием устройств, идентичных SMOOTHSKIN BARE FIT, находящемуся в этой коробке;
- Все испытуемые в обязательном порядке заполнили анкеты об общем состоянии их здоровья, и всех участниц, которые не могли проходить обработку, т. е. всех, у кого присутствовало одно или более противопоказаний, перечисленных в разделе 3 настоящего руководства, исключили. Кроме того, испытуемые обязаны были предоставить осознанное согласие в соответствии с международными требованиями к проведению клинических исследований;
- Всего в начальном этапе испытания участвовало 53 испытуемых в возрасте от 19 до 45 лет;
- Три испытуемых покинули исследование во время периода обработки по личным причинам. Ни одна из испытуемых не покинула испытание в связи с проблемами, вызванными использованием SMOOTHSKIN BARE FIT;
- Каждая из участниц прошла 12 еженедельных сеансов обработки выбранного участка тела. Стандартный сеанс включал бритье нужной области, а затем применение на ней SMOOTHSKIN BARE FIT в соответствии с процессом, описанным в шаге 3 раздела 8 настоящего руководства;
- Чтобы измерить изменение количества волос, был применен подсчет волосков по прошествии 6 и 12 месяцев после финальной обработки. Волоски в области обработки были подсчитаны с помощью

фотографий высокого разрешения, а разница в их количестве была подсчитана в процентном соотношении;

- Если испытуемые точно следовали указаниям, исследование показало в среднем уменьшение количества волос на 44% через 6 месяцев после завершения сеансов и на 36% меньше волос через 12 месяцев после завершения сеансов по сравнению с количеством, зарегистрированным до первого сеанса (см. таблицу ниже). Действительные результаты будут отличаться для разных людей;

| SMOOTHSKIN BARE FIT | |
|---|--------|
| Количество испытуемых через 6 месяцев после завершения сеансов | 50 |
| Уменьшение количества волос через 6 месяцев после завершения сеансов | 43.9 % |
| Количество испытуемых через 6 месяцев после завершения сеансов | 33 |
| Уменьшение количества волос через 12 месяцев после завершения сеансов | 36.0 % |
| % участниц, которые добились успеха (сокращение волос > 30%) по всем областям тела при последующей обработке в течение 12 месяцев. Успех участниц, превышающий 30% сокращения количества волос по всем обработанным областям по истечении 12 месяцев. | 66.7 % |

- Частота возникновения побочных эффектов во время клинического испытания была минимальной (как указано в Разделе 4 выше), и большинство испытуемых (48 из 50) порекомендовали бы SMOOTHSKIN BARE FIT своим подругам.

6. ДЛЯ ЧЕГО ПРЕДНАЗНАЧЕН SMOOTHSKIN BARE FIT

ПРЕДПОЛАГАЕМОЕ ИСПОЛЬЗОВАНИЕ

SMOOTHSKIN BARE FIT предназначен для постоянного подавления роста нежелательных волос.

7. ПОДХОДИТ ЛИ ПРИБОР ДЛЯ ВАС

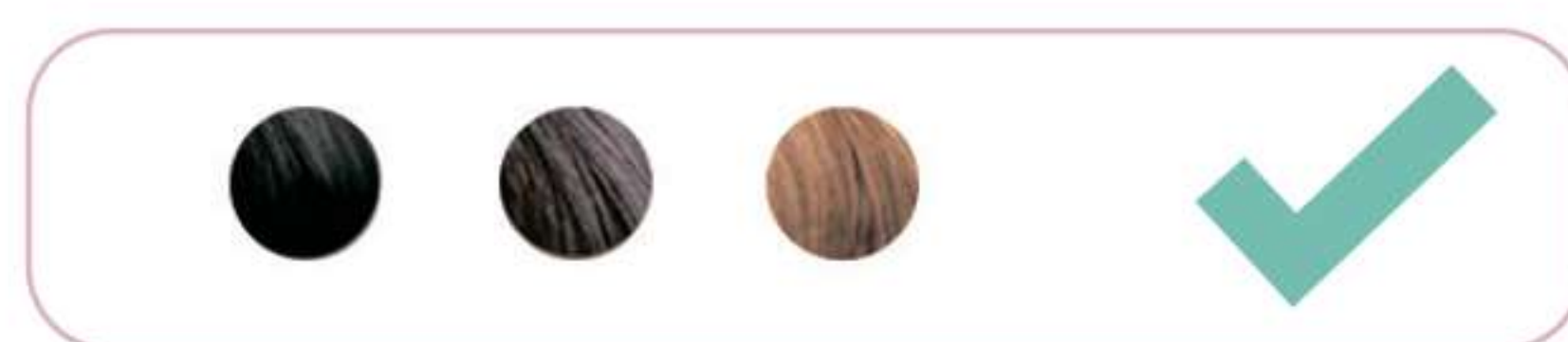
ОБЛАСТИ ТЕЛА

SMOOTHSKIN BARE FIT предназначен для удаления волос только на теле и на женском лице ниже линии скул.

ЦВЕТ КОЖИ

SMOOTHSKIN BARE FIT подходит для кожи светлого, среднего и темного оттенка, до 5 оттенка включительно.

В прибор SMOOTHSKIN BARE FIT встроен датчик оттенка кожи, который отсканирует цвет вашей кожи и, если он окажется слишком темным, прибор не работает.



ЦВЕТ ВОЛОС

SMOOTHSKIN BARE FIT подходит для удаления волос натурального черного или каштанового цвета. Прибор не эффективен для белых, седых, светлых или рыжих волос.

8. КАК ПОЛЬЗОВАТЬСЯ SMOOTHSKIN PURE FIT

ПРЕДУПРЕЖДЕНИЕ: Следуйте инструкции пошагово и убедитесь, что выполнили все аспекты каждого шага, прежде чем приступить к следующему.

ШАГ 1: ПОДГОТОВЬТЕ ОБЛАСТЬ ДЛЯ ОБРАБОТКИ

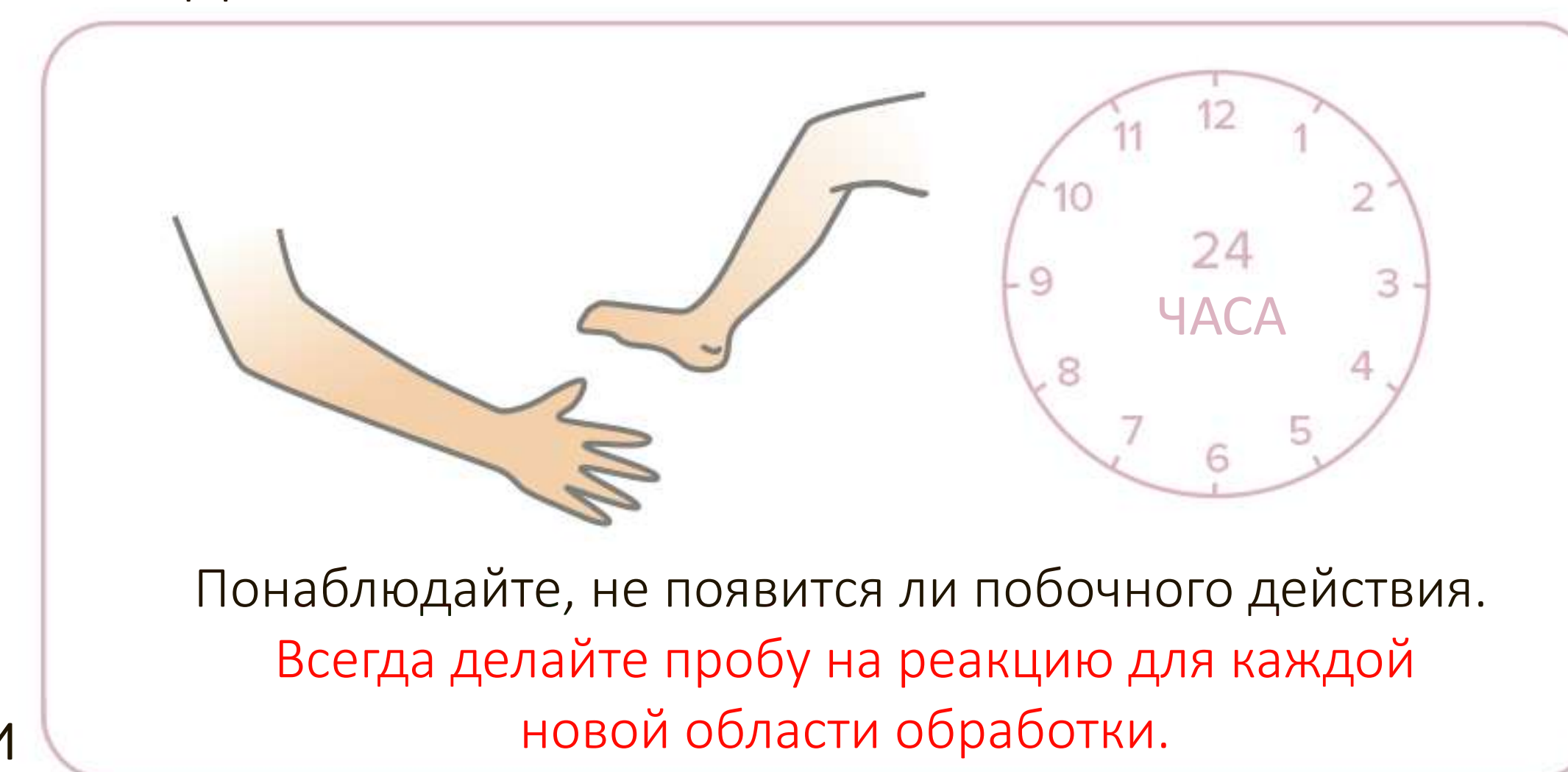
Удалите все видимые волоски с помощью бритвы. Для надлежащего эффекта от процедуры убедитесь, что над поверхностью кожи не осталось волосков, а также очистите переднюю часть излучателя SMOOTHSKIN BARE FIT от любого мусора. Промойте и вытрите насухо область обработки. Помните, что с данным устройством нельзя использовать какие-либо гели или кремы.

ШАГ 2: СДЕЛАЙТЕ ПРОБУ

Перед первым использованием прибора на каждой новой области тела, мы РЕКОМЕНДУЕМ вам сделать пробу реакции на SMOOTHSKIN BARE FIT для каждый из этих областей.

Для пробы следует выбрать участок размером 3 x 2 см (соответствующий двум вспышкам, применяемым к коже рядом друг с другом). Для обработки данного участка следуйте шагу 3.

ВЫЖДИТЕ 24 ЧАСА ПОСЛЕ ИСПЫТАНИЯ, чтобы проверить, подходит ли прибор для вашей кожи, и не возникнет ли у вас каких-либо побочных эффектов от воздействия светового излучения. Если никакой реакции не последовало в течение 24 часов, вы можете обработать область вокруг



Понаблюдайте, не появится ли побочного действия.
Всегда делайте пробу на реакцию для каждой новой области обработки.

участка, который проверили. Область, на которой проводилась проба, НЕЛЬЗЯ обрабатывать, по меньшей мере, в течение 1 недели.

ШАГ 3: ОБРАБОТКА С ПОМОЩЬЮ SMOOTHSKIN BARE FIT

а) Подключите блок питания к электрической розетке с помощью прилагаемого кабеля питания. Датчик тона кожи на передней панели излучателя загорится синим, и вентилятор заработает.

РЕЖИМ ОЖИДАНИЯ ПРИ БЕЗДЕЙСТВИИ

Если устройство бездействует, то есть в течение 10 минут не была нажата ни одна кнопка, оно переключится в режим ОЖИДАНИЯ, а индикаторы датчика тона кожи погаснут. Чтобы вернуться в режим ГОТОВНОСТИ к работе, нажмите кнопку «Кнопка активации».

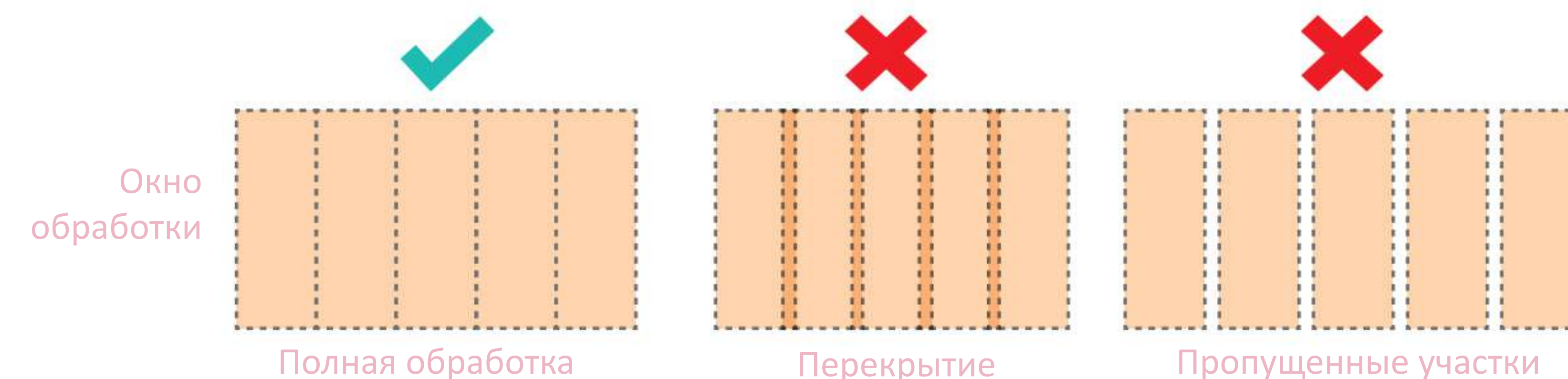


б) Плотно прижмите излучатель к обрабатываемой области, убедившись, что датчик тона кожи находится в контакте с кожей. Если датчик тона кожи не определяет действительный оттенок кожи, излучатель не может быть активирован. Как только датчик тона кожи определит действительный тон кожи, индикаторы вокруг кнопки активации загорятся БЕЛЫМ, указывая на то, что устройство готово к вспышке.

в) Нажмите кнопку активации. Сработает вспышка, появится ощущение тепла

г) Переведите излучатель к следующей области обработки и повторите. Между вспышками устройство перезаряжается. Это занимает всего около 0,6 секунды.

д) Убедитесь, что ОБЛАСТЬ обрабатывается целиком, и обработайте любые трудноудаляемые области (например, подмышки) с помощью нескольких проходов (устройство должно работать над одной и той же областью максимум 3 раза).



ПРЕДУПРЕЖДЕНИЕ: Следите за тем, чтобы не закрывать вентиляционные отверстия устройства во время лечения, так как это может привести к перегреву устройства. SMOOTHSKIN BARE FIT- это чрезвычайно быстрое и мощное устройство, позволяющее произвести полную обработку тела менее чем за 10 минут.

СПОСОБ ОБРАБОТКИ - ТОЧЕЧНЫЙ МЕТОД ИЛИ СКОЛЬЗЯЩИЙ?

Точечный метод

Данный метод рекомендуется для небольших участков, таких как подмышки или зона бикини. Приложите излучатель к коже, нажмите и отпустите кнопку активации. Переместите излучатель на другой участок и снова плотно прижмите к области обработки.

Скользящий метод

Данный метод рекомендуется для больших областей, например, на ногах. Приложите излучатель к коже, нажмите кнопку активации (и удерживайте постоянно), затем проведите излучателем по коже в промежутках между вспышками. Постарайтесь водить излучателем равномерно, полностью охватывая нужную область без перекрытий и пропусков.

ШАГ 4: РАСПИСАНИЕ СЕАНСОВ ОБРАБОТКИ SMOOTHSKIN BARE FIT

SMOOTHSKIN BARE FIT следует использовать ЕЖЕНЕДЕЛЬНО, пока не будут достигнуты желаемые результаты.



ШАГ 5: ВЫКЛЮЧЕНИЕ SMOOTHSKIN BARE FIT

Когда сеанс завершен, SMOOTHSKIN BARE FIT необходимо отключить от электрической розетки. В Разделе 11 подробно рассказано, как ухаживать за прибором SMOOTHSKIN BARE FIT.

9. ДАТЧИК КОНТАКТА С КОЖЕЙ

SMOOTHSKIN BARE FIT оборудовано датчиком контакта с кожей, который определяет наличие контакта перед каждой вспышкой, чтобы обеспечить безопасную работу устройства! Благодаря этому устройство соответствует самым строгим стандартам безопасности.

Кроме того, благодаря этому датчику, вы сможете получить наилучшие результаты от работы с прибором. Чтобы сработала вспышка, датчик должен находиться в полном контакте с обрабатываемым участком.

Полный контакт с кожей означает, что вся световая энергия, испускаемая устройством, достигает области обработки и обеспечивает наилучший результат. Если устройство не находится в полном контакте с кожей, вспышка не сработает. Попробуйте отрегулировать положение устройства, чтобы обеспечить полный контакт, особенно на более сложных участках, таких как руки и голени.



10. НАСАДКА ДЛЯ МАЛЫХ ЗОН

SMOOTHSKIN BARE FIT поставляется со съемной высокоточной насадкой, которая идеально подходит для меньших, сложных областей (таких как верхняя губа, пальцы рук и ног). Это обеспечивает большую гибкость работы во время каждого сеанса обработки кожи.

Использование насадки для малых зон немного замедляет устройство. Поэтому рекомендуется использовать ее только при необходимости, чтобы обеспечить максимально быструю обработку.

Насадка очень просто устанавливается на окно вспышек через магнит внутри передней части



основного устройства. Этот магнит держит насадку на месте, когда вы осуществляете обработку. В зависимости от обрабатываемой области вы можете быстро удалять и вновь устанавливать насадку.

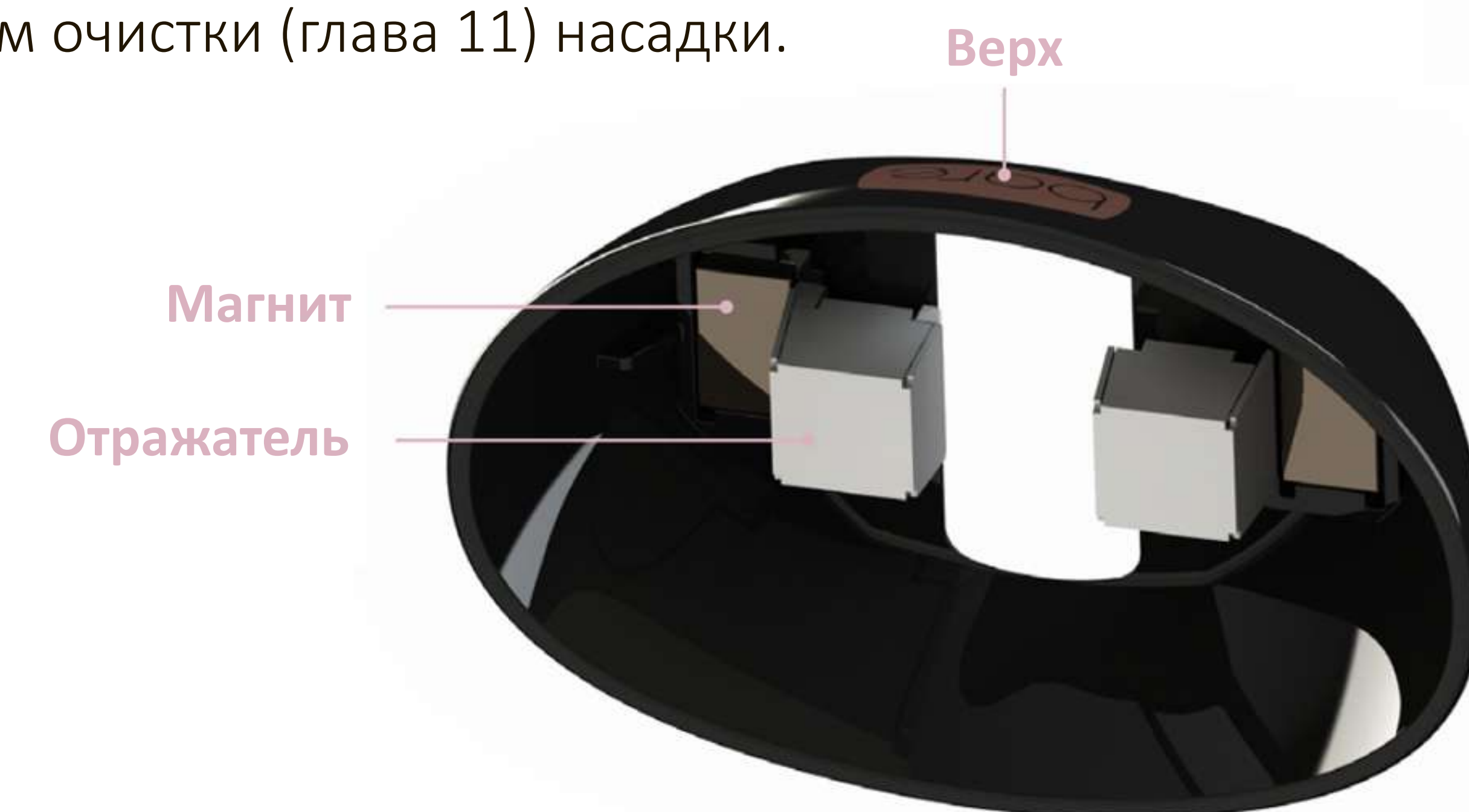
Если насадка для малых зон повреждена или у нее отсутствуют какие-либо части (например, магнит или отражатель), **НЕ ИСПОЛЬЗУЙТЕ** ее.

Убедитесь, что насадка установлена в правильном положении (логотип должен быть на верхней части прибора).

Если насадка чрезмерно нагревается во время использования, прекратите обработку, пока она не остынет.

Соблюдайте все правила БЕЗОПАСНОСТИ (глава 3), когда установлена насадка для малых зон.

Следуйте инструкциям очистки (глава 11) насадки.



11. ЧИСТКА, ТЕХНИЧЕСКОЕ ОБСЛУЖИВАНИЕ, ХРАНЕНИЕ

После обработки всегда выключайте SMOOTHSKIN BARE FIT, отсоединив его от электрической розетки. После использования излучатель, датчик тона кожи и окошко обработки необходимо осмотреть на предмет повреждений и вытереть насухо с помощью сухой ткани без ворса.

ПРЕДУПРЕЖДЕНИЕ: Стекланный фильтр может нагреваться во время использования.

НЕ ПРИКАСАЙТЕСЬ к нему и не чистите в течение, как минимум, 5 минут после использования, чтобы дать остыть.

НИКОГДА не используйте воду и другие чистящие жидкости, поскольку они могут повредить устройство и спровоцировать опасную ситуацию. При необходимости отражатель и датчик тона кожи можно осторожно очистить с помощью слегка влажного ватного тампона.

Храните SMOOTHSKIN BARE FIT в прохладном, сухом месте. Убедитесь, что окошко обработки и датчик тона кожи защищены от повреждений. Регулярно проверяйте устройство (включая шнуры) на наличие видимых признаков повреждения. При наличии повреждения или трещин прекратите использование устройства.

Датчик тона
кожи
Отражатель



12. SMOOTHSKIN BARE FIT В ПУТЕШЕСТВИИ

Блок питания SMOOTHSKIN BARE FIT универсален и сможет работать со всеми наиболее часто встречающимися источниками питания. При наличии подходящего адаптера для вилки сетевого кабеля SMOOTHSKIN BARE FIT будет работать в обычном режиме.

13. УСТРАНЕНИЕ НЕПОЛАДОК

| ПРОБЛЕМА | РЕШЕНИЕ |
|---|---|
| Индикаторы кнопки активации на излучателе не загораются, когда вы прикладываете излучатель к коже. | Убедитесь, что устройство питания подключено. Убедитесь, что датчик тона кожи полностью прижат к коже. Ваша кожа может быть слишком темной для обработки. Сверьтесь с таблицей тонов кожи в начале данного руководства. |
| Кнопка активации на излучателе загорается белым цветом, когда он помещен на кожу, но излучатель не мигает при нажатии кнопки активации. | Возможно, в устройстве произошла ошибка. Отключите устройство от сети и включите его снова. Если проблема не устранена, посетите веб-сайт для получения подробной информации о поддержке. |
| Индикаторы кнопки активации на излучателе постоянно горят красным цветом, и устройство не функционирует. | Это указывает на неисправность устройства. Прекратите использовать устройство и посетите веб-сайт для получения подробной информации о поддержке. |
| Корпус SMOOTHSKIN BARE FIT, окно обработки, блок питания или кабель повреждены, сломаны, треснуты или имеют дефекты. | ИСПОЛЬЗОВАНИЕ ПРИБОРА ЗАПРЕЩЕНО. Если у вас есть какие-либо сомнения относительно безопасности SMOOTHSKIN BARE FIT или вы подозреваете, что он каким-либо образом поврежден, следует прекратить его использование и обратиться на веб-сайт. |

14. ГАРАНТИЯ

Мы предоставляем 2 года гарантии на продукт, начиная с даты покупки. В течение гарантийного срока мы бесплатно проверим устройство на дефекты материалов или изготовления и, по своему усмотрению, можем заменить устройство целиком.

Настоящая гарантия распространяется на все страны, в которые данное устройство поставляется компанией CyDen или её назначенным дистрибьютором.

Данная гарантия не распространяется на повреждения, вызванные неправильным использованием, обычным износом или использованием, а также на дефекты, которые оказывают незначительное влияние на стоимость или работу устройства. Гарантия утрачивает силу, если ремонт выполнялся лицами, не имеющими на то полномочий, и был произведен без использования оригинальных деталей SMOOTHSKIN BARE FIT.

Чтобы получить обслуживание в течение гарантийного срока, пожалуйста, посетите наш веб-сайт www.smoothskinipl.ru

15. ЭТИКЕТКИ И ОБОЗНАЧЕНИЯ

Заключение Федеральной комиссии по связи (FCC):

ПРИМЕЧАНИЕ:

Данное оборудование было проверено и признано соответствующим ограничениям для цифровых устройств класса B, в соответствии с частью 15 правил FCC. Эти ограничения предназначены для обеспечения разумной защиты от вредных помех в жилых помещениях. Данное оборудование генерирует, использует и может излучать радиочастотную энергию и, если оно установлено и используется не в соответствии с инструкциями, может создавать вредные помехи для радиосвязи. Тем не менее, нет никакой гарантии, что помехи не возникнут на конкретном устройстве. Если данное оборудование создает вредные помехи для приема радио или телевидения, что можно определить, включая и выключая устройство, пользователю рекомендуется попытаться устранить помехи одним или несколькими из следующих способов:

- Повернуть или переставить принимающую антенну.
- Увеличить расстояние между оборудованием и приемным устройством.
- Подключить оборудование и приемник к розеткам, запитанным от разных цепей.
- Проконсультироваться у дилера или опытного теле/радиотехника.

На SMOOTHSKIN BARE FIT нанесены следующие символы:

| | | | |
|---|--|---|--|
|  | Рабочая часть типа BF |  | Соответствие требованиям по электромагнитной сочетаемости FCC для Северной Америки |
|  | Оборудование класса II |  | Знак соответствия нормативным требованиям Австралии |
|  | Следуйте инструкциям по использованию |  | Маркировка соответствия EAC для Таможенного союза |
|  | Знак Директивы ЕС об отходах электрического и электронного оборудования (WEEE) |  | Знак трилистника соответствия требованиям для Украины |
|  | Знак соответствия Европейским стандартам |  | Соответствие периода использования RoHS Китая по охране окружающей среды |
|  | Хранить в сухости |  | Предупреждение: Оптическое излучение от устройства может повредить глаза |
|  | Полярность подключения постоянного тока | | |
|  | Сертификационная маркировка Национальной поверочной лаборатории NRTL | | |

16. ТЕХНИЧЕСКИЕ ХАРАКТЕРИСТИКИ

SMOOTHSKIN BARE FIT это широкополосная система фильтрованного интенсивного импульсного света со следующими техническими характеристиками:

- **Частота повторения импульсов:** В ручном режиме прибор испускает от импульс с интервалом 0,6 секунды. Непрерывная работа.
- **Длительность импульса:** 0.8 – 1,0 мс FWHM
- **Макс. выходное оптич. излучение:** 4 Дж/см²
- **Длина волны:** 510–1100 нм
- **Потребляемая мощность:** 100–240 В~, 50/60 Гц, 1,7–0,91 А
- **Рабочая температура:** От 5 до 40 °С
- **Рабочая влажность:** 0В до 93% без конденсации
- **Рабочее давление:** От 700 до 1060 гПа
- **Область обработки (размер пятна):** 3 см² (30 мм x 10 мм)

Область непосредственно вокруг окна обработки классифицируется как Область применения и может достигать максимальной температуры 52 °С SMOOTHSKIN BARE FIT следует использовать в соответствии с указаниями в Разделе 8.

УСЛОВИЯ ТРАНСПОРТИРОВКИ:

- **Температура:** От -25 до +70 °С
- **Влажность:** 0В до 93% при отсутствии конденсации
- **Давление:** От 500 до 1060 гПа

Если устройство хранилось при температурах, выходящих за пределы указанного рабочего диапазона, то перед использованием дайте ему возможность акклиматизироваться не менее, чем 30 минут.

Количество вспышек SMOOTHSKIN BARE FIT не ограничено, прибор предназначен для использования одним человеком. Минимальный ожидаемый срок службы составляет 10 лет при соблюдении рекомендуемого режима.

EMC

SMOOTHSKIN BARE FIT соответствует последним стандартам и дополнениям EMC в части бытовых и медицинских приборов. Это : EN 60601-1-2:2014 Ed 4.0, EN 55014-1:2017 and EN 55014-2-2015, EN 61000-3-2:2014 & EN 61000-3-3:2013, FCC CRF 47 Part 15B 15.107 & 15.109

Безопасность

SMOOTHSKIN BARE FIT соответствует всем последним стандартам безопасности и изменениям, применимым к бытовым и медицинским устройствам.

А именно: IEC 60335-1:2010, IEC 60335-2-23 :2003, IEC 60601-11:2015 , IEC 60601-1-1:2005, IEC 60601-2-57:2011, IEC 60601-1-6:2010, IEC 62366-1:2015, IEC 62366-1:2015, IEC 62304:2006, CAN/CSA-C22.2 No 60601-1:2008 и 2014, ANSI/AAMI ES 60601-1:2005 + AMS

Маркировка CE подтверждает, что данный прибор соответствует следующим директивам ЕС:

- Директива ЕС по низковольтному электрооборудованию 2014/35/EU
- Директива по электромагнитной совместимости 2014/30/EU
- Директива по продуктам, связанным с производством электрической энергии 2009 / 125 / ЕС.

Для получения более подробной информации свяжитесь с CyDen Ltd.

УТИЛИЗАЦИЯ (по прекращении эксплуатации)

Этот прибор является медицинским оборудованием.

Чтобы свести к минимуму опасность для здоровья и окружающей среды и обеспечить возможность повторного использования материалов, этот продукт следует утилизировать в отдельном пункте сбора электрического и электронного оборудования. Об этом должен напоминать символ Директивы ЕС об отходах электрического и электронного оборудования (WEEE).

Вы можете связаться с нами через наш сайт SMOOTHSKIN по адресу www.smoothskinpl.ru

Manufacturer / Proizvođač / Výrobca / Proizvajalec / Виробник / Gamintojas :

CyDen Limited
Block A, Bay Studios Business Park
Fabian Way, Swansea
SA1 8QB,
United Kingdom

CM12-1783-01

Type: SSB1/1



*Product may vary from illustrations shown throughout this guide

*Proizvod se može razlikovati od slikovnih prikaza u ovom priručniku

*Výrobok sa môže odlišovať od toho, ktorý je znázornený v tomto návode.

*Izdelek se lahko razlikuje od ilustracij v teh navodilih.

*Продукт может отличаться от его изображений, представленных в настоящем руководстве

*Gaminys gali skirtis nuo šiame vadove pateiktų paveikslėlių.

SMOOTHSKIN
bare^{fit}