

SMOOTHSKIN



IPL USER GUIDE

# Добро пожаловать в **SMOOTHSKIN PURE MINI!**

**Поздравляем!** Вы ступаете в мир непревзойденной красоты, гладкости и удобства. Присоединяйтесь к обсуждениям на сайте [www.smoothskinipl.ru](http://www.smoothskinipl.ru), где вы найдете советы экспертов и поддержку по вопросам выполнения обработки.

## СОДЕРЖАНИЕ

1. СИСТЕМА SMOOTHSKIN PURE MINI	145	10. ДАТЧИК КОНТАКТА С КОЖЕЙ	168
2. КАК ФУНКЦИОНИРУЕТ SMOOTHSKIN PURE MINI	146	11. РЕЖИМЫ SMOOTHSKIN PURE MINI	169
3. ВАЖНАЯ ИНФОРМАЦИЯ ПО БЕЗОПАСНОСТИ	148	12. НАСАДКА ДЛЯ МАЛЫХ ЗОН	171
4. ВОЗМОЖНЫЕ РИСКИ, ПОБОЧНОЕ ДЕЙСТВИЕ И РЕАКЦИЯ КОЖИ	155	13. ЧИСТКА, ТЕХНИЧЕСКОЕ ОБСЛУЖИВАНИЕ, ХРАНЕНИЕ	173
5. ПРЕИМУЩЕСТВА ИСПОЛЬЗОВАНИЯ SMOOTHSKIN PURE MINI	157	14. ВОЗЬМИТЕ SMOOTHSKIN PURE MINI В ПУТЕШЕСТВИЕ	173
6. ДЛЯ ЧЕГО ПРЕДНАЗНАЧЕН SMOOTHSKIN PURE MINI	160	15. ПОИСК НЕПОЛАДОК	174
7. ПОДХОДИТ ЛИ ПРИБОР ДЛЯ ВАС	160	16. ГАРАНТИЯ	174
8. КАК ПОЛЬЗОВАТЬСЯ SMOOTHSKIN PURE MINI	161	17. ЭТИКЕТКИ И ОБОЗНАЧЕНИЯ	175
9. ДАТЧИК ТОНА КОЖИ	166	18. ТЕХНИЧЕСКИЕ УСЛОВИЯ	176

# 1. СИСТЕМА SMOOTHSKIN PURE MINI

## Содержимое упаковки

Внутри упаковки SMOOTHSKIN PURE MINI находятся следующие компоненты:

- Аппарат и блок питания
- Кабель питания
- Насадка для малых зон
- Руководство пользователя

## Система SMOOTHSKIN PURE MINI:



Колпачок для защиты от пыли (не изображен)

Сумка для хранения (не изображена)

## 2. КАК ФУНКЦИОНИРУЕТ SMOOTHSKIN PURE MINI

### КАК РАБОТАЕТ ИНТЕНСИВНОЕ ИМПУЛЬСНОЕ ИЗЛУЧЕНИЕ

Прибор SMOOTHSKIN PURE MINI разработан для прерывания цикла роста волос. Световая энергия воздействует через поверхность кожи и поглощается меланином, содержащемся в волосяном стержне. Поглощаемая световая энергия переходит в тепловую (под поверхностью кожи), разрушая волосяной фолликул. Обработанные волосы выпадают естественным образом в течение периода от нескольких дней до 1–2 недель.

Процесс роста волос цикличен и включает в себя 3 отдельные последовательные фазы. Обработка кожи интенсивным импульсным световым излучением (IPL) эффективна, только если волос находится в определённой фазе (в фазе роста «анаген»). Не все волосы находятся в одной и той же фазе роста. Именно поэтому необходимо следовать рекомендуемому режиму обработки, который рассчитан на 12 еженедельных сеансов.



## ЧТО СЛЕДУЕТ ОЖИДАТЬ

Сразу после обработки вы не должны заметить никаких значительных побочных эффектов от сеанса (более подробная информация о побочных эффектах приводится в разделе 4).

Через первые несколько недель после начала сеансов вы всё ещё будете замечать появившиеся волоски. Скорее всего, это волоски, которые были пропущены при обработке, т. е. в момент эпиляции они находились в фазе сна, а не роста (анагена), когда воздействие интенсивного светового излучения (IPL) наиболее эффективно.

Примерно на 6 неделе из 12-недельного курса вы заметите, что рост волос замедляется. Тем не менее, множество волосков всё ещё могло избежать обработки в фазе роста. Поэтому необходимо продолжать еженедельные процедуры.

После завершения 12-недельного курса процедур вы должны заметить заметное снижение роста волос в обработанной области. Любые оставшиеся волоски будут тоньше и светлее. Последующая ежемесячная обработка или обработка по необходимости должна поддерживать подавление роста нежелательных волос.



## 3. ВАЖНАЯ ИНФОРМАЦИЯ ПО БЕЗОПАСНОСТИ

### ПРОТИВОПОКАЗАНИЯ

НЕ используйте SMOOTHSKIN PURE MINI если у вас очень темная кожа. Датчик тона кожи, расположенный рядом с окошком излучателя, определит тон вашей кожи. Если датчик определит, что ваша кожа слишком темная для безопасного использования, прибор SMOOTHSKIN PURE MINI не начнет эпиляцию.

НЕ используйте если ваша кожа подвергалась естественному или искусственному загару или обгорела на солнце. Ваша кожа может быть очень чувствительной после пребывания на солнце и особенно восприимчива к ожогам, образованию пузырей, обесцвечиванию или образованию рубцов, если вы используете SMOOTHSKIN PURE MINI. Подождите 1 неделю, пока солнечный ожог или загар не сойдет, прежде чем использовать SMOOTHSKIN PURE MINI.

НЕ подвергайте обработанные области воздействию солнца. Подождите не менее 7 дней после обработки, прежде чем подвергать обработанные области воздействию прямых солнечных лучей. Ваша кожа может быть слишком чувствительна после обработки SMOOTHSKIN PURE MINI и особенно подвержена солнечным ожогам. Нанесите на обработанную кожу крем от загара (фактор защиты от солнца 15 или выше) или закройте подходящей одеждой.

НЕ используйте SMOOTHSKIN PURE MINI напрямую в области сосков, половых органов или вокруг ануса. Цвет кожи в этих областях может быть темнее, а волосы — гуще. Прибор может вызвать дискомфорт/боль или травмировать кожу (оставить ожог, обесцвеченное пятно или шрам).

НЕ используйте SMOOTHSKIN PURE MINI если вы перенесли рак или на вашем теле есть предраковые поражения (например, невусы или большое количество родинок).

НЕ используйте SMOOTHSKIN PURE MINI в период беременности и кормления грудью, поскольку прибор не проходил тестирования для данной группы пользователей.

НЕ направляйте SMOOTHSKIN PURE MINI на участки с темными пятнами, например, родимыми пятнами, папилломами или бородавками, в области, которую хотите обработать. Применение SMOOTHSKIN PURE MINI может травмировать вашу кожу или ухудшить текущее состояние. Вы можете столкнуться с такими побочными эффектами, как ожоги, пузыри, изменение цвета кожи или появление шрамов.

НЕ используйте SMOOTHSKIN PURE MINI если у вас имеются какие-либо кожные заболевания в области обработки, включая псориаз, витилиго, экзему, акне, простой герпес, активные инфекции или раны.

НЕ используйте SMOOTHSKIN PURE MINI если вы не достигли возраста 18 лет, поскольку прибор не проходил тестирования для данной группы пользователей.

## **ПРЕДУПРЕЖДЕНИЯ** **ЗАЩИТА ГЛАЗ**



Прибор SMOOTHSKIN PURE MINI испускает вспышки интенсивного импульсного света. Прямое воздействие такого света может повредить органы зрения. Тщательно соблюдайте указанные ниже меры предосторожности.

**ВНИМАНИЕ:** Можно получить травму глаз(потенциально потерять зрение) или травму кожи, если не следовать инструкции. Прочтите эту инструкцию и следуйте ей.

Излучатель (вспышка) может быть активирован, только если датчик тона кожи (расположенный рядом с окном обработки) определит цветотип вашей кожи, как допустимый, и прибор находится в полном контакте с зоной обработки. Тем не менее:

НЕ смотрите прямо в окно обработки излучателя, когда система подсоединена к сети и включена.

Не используйте прибор вокруг глаз (брови или ресницы), а также над веками или близко к глазам.

НЕ пытайтесь активировать систему (вспышку), направив её в глаза. Активируйте систему (вспышку), только когда передняя часть излучателя находится в полном контакте с областью обработки.

МЫ РЕКОМЕНДУЕМ вам смотреть в сторону от излучателя, когда вы обрабатываете кожу излучением.

## **ЭЛЕКТРИЧЕСТВО И БЕЗОПАСНОСТЬ**

Как и с любым электрическим устройством, для обеспечения вашей безопасности необходимо соблюдать определенные меры предосторожности.

НЕ оставляйте SMOOTHSKIN PURE MINI включенным без присмотра для предотвращения рисков пожара или ожогов.

НЕ пытайтесь открыть SMOOTHSKIN PURE MINI во избежание контакта с опасными электрическими компонентами.

НЕ используйте SMOOTHSKIN PURE MINI, если прибор поврежден; например, у него треснул корпус излучателя, поврежден кабель (видна внутренняя проводка), стекло излучателя треснуло или разбито и т.д. Это может привести к травме.

НЕ допускайте попадания воды в прибор и не используйте его рядом с ванной, душем, бассейнам или иными емкостями, в которых есть вода. Не следует использовать прибор SMOOTHSKIN PURE MINI, если он намок.





НЕ следует использовать прибор SMOOTHSKIN PURE MINI, если его поверхность разогрелась до дискомфорта для вас температуры. Это может означать, что он поврежден.

НЕ используйте зарядные устройства и иные компоненты, кроме тех, которые поставлялись вместе со SMOOTHSKIN PURE MINI. Это может повредить прибор и вывести его из строя.

НЕ пытайтесь активировать SMOOTHSKIN PURE MINI на любой поверхности кроме кожи.

**ВНИМАНИЕ:** запрещено вносить какие-либо изменения в прибор.

НЕ устанавливайте SMOOTHSKIN PURE MINI так, чтобы его было сложно отключить от электропитания.

**ПРЕДУПРЕЖДЕНИЕ:** если розетка, используемая для питания прибора, работает нестабильно, штекер оборудования может нагреваться. Убедитесь, что розетка, к которой вы подключаете SMOOTHSKIN PURE MINI работает стабильно.

## **ОБЩИЕ ПРАВИЛА БЕЗОПАСНОСТИ**

НЕ ИСПОЛЬЗУЙТЕ прибор, если кожа в желаемой области обработки подвергалась пилингу. Подождите 30 дней после пилинга, прежде чем обрабатывать кожу SMOOTHSKIN PURE MINI.



Стекланный фильтр

Обработка загорелой кожи интенсивным импульсным излучением (IPL) может привести к перманентной гиперпигментации (затемнению) или гипопигментации (осветлению) обработанной кожи.

НЕ используйте прибор на областях, где у вас есть татуировки или присутствует макияж.

НЕ используйте прибор, если вы знаете, что ваша кожа чувствительна к солнечному свету (фотодерматоз) или вы принимаете лекарства, которые делают кожу более чувствительной и вызывают фотосенсибилизацию, например, Ретин А, Аккутан и / или другие ретиноиды для наружного применения. Всегда проверяйте инструкции медицинских препаратов, не указано ли среди побочных эффектов повышение чувствительности к действию света. Использование SMOOTHSKIN PURE MINI на светочувствительной коже может привести к таким повреждениям, как опухание или возникновение пузырей.

SMOOTHSKIN PURE MINI не следует использовать на областях с имплантами или ботоксом.

Храните SMOOTHSKIN PURE MINI вне доступа детей младше 18 лет. Детям запрещено использовать прибор, играть с ним, проводить техническое обслуживание или чистить его. Существует ряд возможных опасностей — воздействие излучения может вызывать ожоги или повредить глаза, можно получить смертельное поражение электрическим током или удавиться проводом.

SMOOTHSKIN PURE MINI должен храниться вне досягаемости для домашних животных и грызунов, которые могут повредить прибор. Потенциальные риски включают снижение функциональности и смертельное поражение электрическим током.

SMOOTHSKIN PURE MINI не предназначен для использования лицами, физические, сенсорные или умственные возможности которых ограничены. Если только они не находятся под присмотром или не получили консультацию по безопасности и надлежащему использованию прибора от лица, ответственного за их безопасность.

Стекланный фильтр прибора SMOOTHSKIN PURE MINI — важнейший компонент, который нагревается во время использования. НЕ прикасайтесь к фильтру во время или сразу после сеанса. Регулярно проверяйте фильтр на наличие повреждений. НЕ используйте SMOOTHSKIN PURE MINI, если фильтр треснул или отсутствует.

Убедитесь, что окно обработки SMOOTHSKIN PURE MINI чистое, и на нем нет мусора. Наличие любого мусора на стекле или рядом с ним во время сеанса может привести к временному изменению кожи — покраснению или припухлости.

**ВНИМАНИЕ:** Повреждение кожи может возникнуть в результате длительного или повторного использования прибора на одном месте. Избегайте слишком частых проходов по одной области, наложения импульсов и/или чрезмерной частоты использования фотоэпилятора.

**ВНИМАНИЕ:** Не выключайте и не блокируйте механизмы безопасности, установленные в устройстве.

НЕ выходите за рамки использования устройства, указанного в режимах обработки.

НЕ используйте на участках тела, которые недавно были подвержены анестезии.

## **МЕРЫ ПРЕДОСТОРОЖНОСТИ**

У некоторых людей удаление волос с помощью лазеров или источников интенсивного импульсного излучения может вызвать усиление их роста. По данным, которыми мы располагаем в настоящее время, в группах высокого риска по этой реакции находятся женщины из Средиземноморья, Ближнего Востока и Южной Азии, которые проводили обработку на лице и шее.

НЕ используйте SMOOTHSKIN PURE MINI в любой области, где вы снова хотели бы отрастить волосы.

НЕ используйте прибор SMOOTHSKIN PURE MINI для мужского лица, подбородка или шеи. Волосы в области роста бороды у мужчин слишком густые, и применение прибора SMOOTHSKIN PURE MINI для их обработки может привести к повреждению кожи.

НЕ рекомендуется использовать SMOOTHSKIN PURE MINI для рыжих, седых или светлых волос. Воздействие SMOOTHSKIN PURE MINI на эти типы волос неэффективно.

ОСТОРОЖНО: Не подвергайте оборудование сильным ударам во избежание повреждения лампы.

ОСТОРОЖНО: Всегда отключайте оборудование от питания после использования для предотвращения риска повреждения устройства в случае отключения электроэнергии.

## 4. ВОЗМОЖНЫЕ РИСКИ, ПОБОЧНОЕ ДЕЙСТВИЕ И РЕАКЦИЯ КОЖИ

Использование SMOOTHSKIN PURE MINI может иметь побочное действие. В таблице ниже приведены известные виды реакции кожи, которые могут возникнуть при обработке SMOOTHSKIN PURE MINI.

ПОБОЧНОЕ ДЕЙСТВИЕ	КАК ОЦЕНИТЬ И РЕАГИРОВАТЬ
Умеренная боль / дискомфорт в области обработки	Это ожидаемо и нормально для любых процедур с применением IPL. Вы можете продолжать использовать прибор по инструкции, боль уменьшится при постоянном использовании прибора.
Ощущение тепла или покалывания во время сеанса, которое обычно проходит через несколько секунд (не более минуты) и уменьшается при постоянном использовании прибора.	Это ожидаемо и нормально для любых процедур с применением IPL. Вы можете продолжать использовать прибор по инструкции.
Зуд в области обработки.	Это часто встречается при IPL-обработке и вскоре должно сойти на нет. Вы можете продолжать использовать прибор по инструкции. Не чешите воспаленную область.
Покраснение во время или после сеанса, которое проходит в течение нескольких минут	Это ожидаемо и нормально для любых процедур с применением IPL. Вы можете продолжать использовать прибор по инструкции, как только краснота пройдет.

ПОБОЧНОЕ ДЕЙСТВИЕ	КАК ОЦЕНИТЬ И РЕАГИРОВАТЬ
Покраснение кожи, которое не проходит в течение нескольких минут и длится от 24 до 48 часов.	Немедленно прекратите использование устройства и проконсультируйтесь с врачом, прежде чем использовать снова.
Сильные боль или дискомфорт во время сеанса; боль или дискомфорт сохраняются после сеанса.	Немедленно прекратите использование устройства и проконсультируйтесь с врачом, прежде чем использовать снова.

В КРАЙНЕ РЕДКИХ СЛУЧАЯХ	КАК ОЦЕНИТЬ И РЕАГИРОВАТЬ
Припухлость и покраснение не проходят в течение двух или трех дней.	Немедленно прекратите использование устройства и проконсультируйтесь с врачом, прежде чем использовать снова.
Временное изменение цвета кожи (осветление или потемнение).	Если ваша кожа изменила цвет, немедленно прекратите использование устройства и обратитесь к врачу.
Появление волдырей или ожог кожи.	Немедленно прекратите использование устройства и проконсультируйтесь с врачом, прежде чем использовать его снова. Приложите к обожженной области пакет со льдом. Обработайте антисептиком или кремом от ожогов.

Во время клинического испытания с 50 испытуемыми, каждая испытуемая прошла 12 еженедельных сеансов. Следующие результаты были зарегистрированы:

- Зуд — четыре испытуемых сообщили, что испытывали легкий зуд после обработки.
- Легкое покраснение — было зарегистрировано у двух испытуемых.

- Чувство легкого жжения — пять испытуемых сообщили об умеренном дискомфорте во время сеанса.
- Вросшие волосы — одна из испытуемых сообщила о появлении вросшего волоса во время процедур.
- Покраснение фолликулов — одна испытуемая сообщила о красном пятнышке в области обработки, появившемся после сеанса.

Во всех случаях кожа, подвергшаяся воздействию, пришла в нормальное состояние в течение 7 дней.

## **5. ПРЕИМУЩЕСТВА ИСПОЛЬЗОВАНИЯ SMOOTHSKIN PURE MINI**

SMOOTHSKIN PURE MINI предназначен для постоянного подавления роста нежелательных волос.

Клиническое испытание было проведено для оценки безопасности и эффективности SMOOTHSKIN PURE MINI. Ключевые характеристики клинического испытания:

Все сеансы были проведены операторами без медицинской подготовки в одном помещении с использованием устройств, идентичных SMOOTHSKIN PURE MINI, находящемся в этой коробке;

Все испытуемые в обязательном порядке заполнили анкеты об общем состоянии их здоровья, и всех участниц, которые не могли проходить обработку, т. е. всех, у кого присутствовало одно или более противопоказаний, перечисленных в разделе 3 настоящего руководства, исключили. Кроме того, испытуемые обязаны были предоставить осознанное согласие в соответствии с международными требованиями к проведению клинических исследований.

Всего в начальном этапе испытания участвовало 53 испытуемых в возрасте от 19 до 45 лет.

Три испытуемых покинули исследование во время периода обработки по личным причинам. Ни одна из испытуемых не покинула испытание в связи с проблемами, вызванными использованием SMOOTHSKIN PURE MINI.

Каждая из участниц прошла 12 еженедельных сеансов обработки выбранного участка тела. Стандартный сеанс включал бритье нужной области, а затем применение на ней SMOOTHSKIN PURE MINI в соответствии с процессом, описанным в шаге 3 раздела 8 настоящего руководства;

Чтобы измерить изменение количества волос, был применен подсчет волосков по прошествии 6 и 12 месяцев после финальной обработки. Волоски в области обработки были подсчитаны с помощью фотографий высокого разрешения, а разница в их количестве была подсчитана в процентном соотношении.

Если испытуемые точно следовали указаниям, исследование показало в среднем уменьшение количества волос на 44% через 6 месяцев после завершения сеансов и на 36% меньше волос через 12 месяцев после завершения сеансов по сравнению с количеством, зарегистрированным до первого сеанса (см. таблицу ниже). Действительные результаты будут отличаться для разных людей.



SMOOTHSKIN PURE MINI	
Количество испытуемых через 6 месяцев после завершения сеансов	50
Уменьшение количества волос через 6 месяцев после завершения сеансов	43.9 %
Количество испытуемых через 6 месяцев после завершения сеансов	33
Уменьшение количества волос через 12 месяцев после завершения сеансов	36.0 %
% участниц, которые добились успеха (сокращение волос > 30%) по всем областям тела при последующей обработке в течение 12 месяцев. Успех участниц, превышающий 30% сокращения количества волос по всем обработанным областям по истечении 12 месяцев.	66.7 %

Частота возникновения побочных эффектов во время клинического испытания была минимальной (как указано в Разделе 4 выше), и большинство испытуемых (48 из 50) порекомендовали бы SMOOTHSKIN PURE MINI своим подругам.

## 6. ДЛЯ ЧЕГО ПРЕДНАЗНАЧЕН SMOOTHSKIN PURE MINI

### ЦЕЛЕВОЕ НАЗНАЧЕНИЕ

SMOOTHSKIN PURE MINI предназначен для постоянного подавления роста нежелательных волос.

### ПОКАЗАНИЯ К ПРИМЕНЕНИЮ

Устройство SMOOTHSKIN PURE MINI предназначено для удаления нежелательных волос. Прибор также предназначен для сокращения повторного роста волос в течение всей жизни: подтверждено долгосрочное стабильное сокращение количества отрастающих волос при измерении через 6, 9 и 12 месяцев после окончания курса процедур.

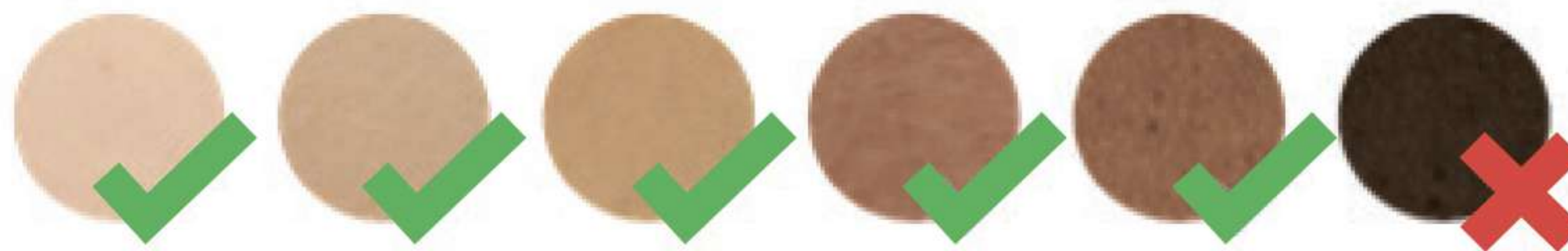
## 7. ПОДХОДИТ ЛИ ПРИБОР ДЛЯ ВАС

### ОБЛАСТИ ТЕЛА

SMOOTHSKIN PURE MINI предназначен для удаления волос только на теле и на женском лице ниже линии скул.

### ЦВЕТ КОЖИ

SMOOTHSKIN PURE MINI подходит для кожи светлого, среднего и темного оттенка, до 5 оттенка включительно.



В прибор SMOOTHSKIN PURE MINI встроен датчик оттенка кожи, который отсканирует цвет вашей кожи и, если тон окажется слишком темным, прибор не сработает.

### **ПОКАЗАНИЯ К ПРИМЕНЕНИЮ**

SMOOTHSKIN PURE MINI подходит для удаления волос натурального черного или каштанового цвета. Прибор не эффективен для белых, седых, светлых или рыжих волос.



## **8. КАК ПОЛЬЗОВАТЬСЯ SMOOTHSKIN PURE MINI**

**ПРЕДУПРЕЖДЕНИЕ:** Следуйте инструкции пошагово и убедитесь, что выполнили все аспекты каждого шага, прежде чем приступить к следующему.

### **ШАГ 1: ПОДГОТОВЬТЕ ОБЛАСТЬ ДЛЯ ОБРАБОТКИ**

Удалите все видимые волоски с помощью бритвы. Для надлежащего эффекта от процедуры убедитесь, что над поверхностью кожи не осталось волосков, а также очистите переднюю часть излучателя от любого мусора.

Промойте и вытрите насухо область обработки. Помните, что с данным устройством нельзя использовать какие-либо гели или кремы.

### **ШАГ 2: СДЕЛАЙТЕ ПРОБУ**

Перед первым использованием прибора на каждой новой области тела, мы РЕКОМЕНДУЕМ вам сделать пробу реакции на SMOOTHSKIN PURE MINI для каждый из этих областей.



Для пробы следует выбрать участок размером 3 x 2 см (соответствующий двум вспышкам, применяемым к коже рядом друг с другом). Для обработки данного участка следуйте шагу 3.

Выждите 24 часа после испытания, чтобы проверить, подходит ли прибор для вашей кожи, и не возникнет ли у вас каких-либо побочных эффектов от воздействия светового излучения. Если никакой реакции не последовало в течение 24 часов, вы можете обработать область вокруг участка, который проверили. Область, на которой проводилась проба, нельзя обрабатывать, по меньшей мере, в течение 1 недели.

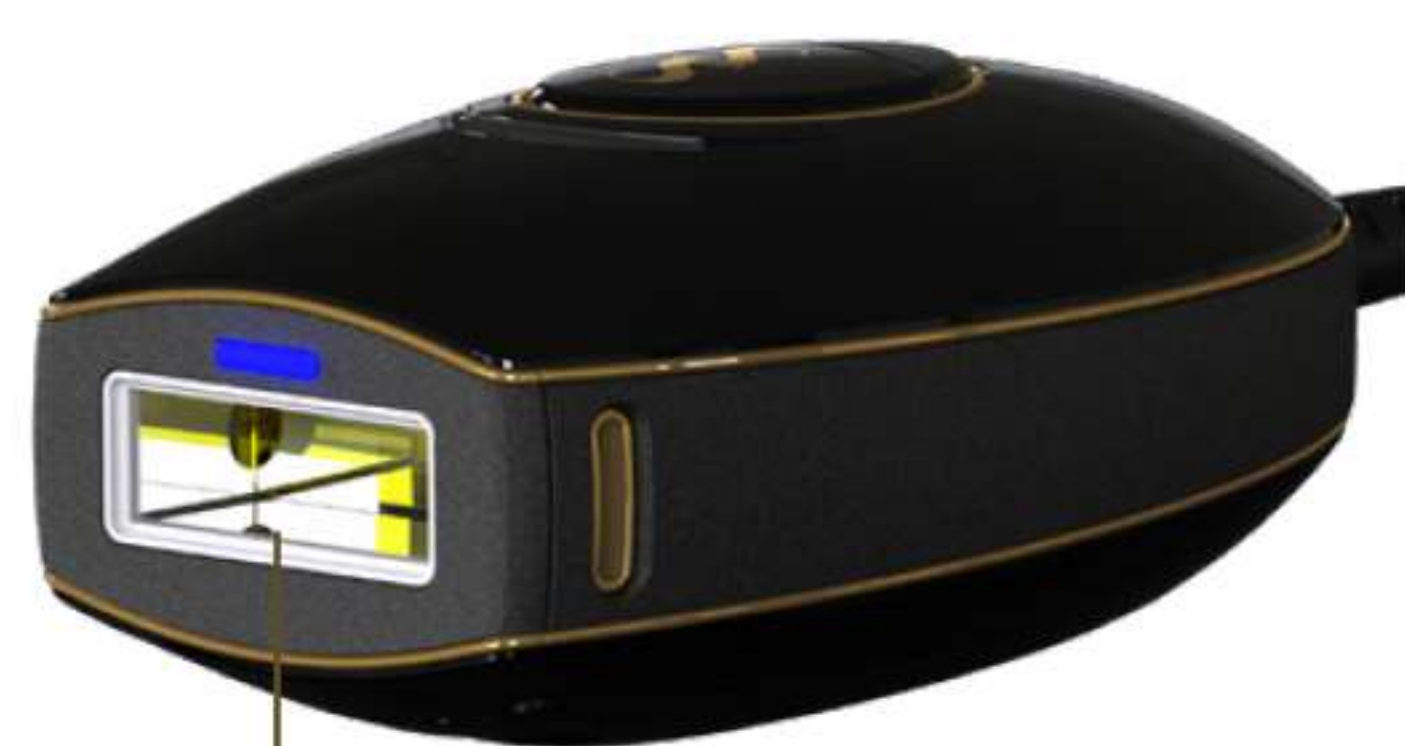
### **ШАГ 3: ОБРАБОТКА С ПОМОЩЬЮ SMOOTHSKIN PURE MINI**

А) Подключите кабель питания к розетке. Вентиляторы заработают и включится индикация белого цвета — это означает, что прибор включен.

## РЕЖИМ ОЖИДАНИЯ

Если устройство бездействует, то есть, в течение 10 минут не была нажата ни одна кнопка, оно переключится в режим ОЖИДАНИЯ. Чтобы вернуться в режим ГОТОВНОСТИ к работе, нажмите кнопку активации.

В) Плотно прижмите излучатель к обрабатываемой области, убедившись, что датчик тона кожи находится в контакте с кожей — SMOOTHSKIN PURE MINI не сработает, если датчики не будут находиться в полном контакте с кожей. Как только датчик определит подходящий тон кожи, вокруг кнопки активации загорится белый свет, подтверждая готовность устройства к работе.



Окно обработки

Индикатор горит      Индикатор выключен  
Сканирование кожи      Сканирование не происходит



Верно

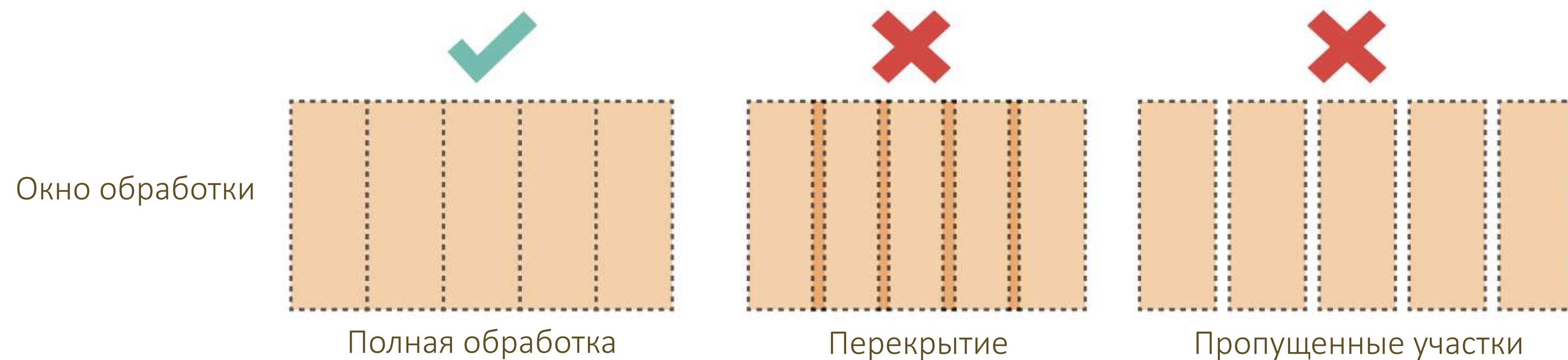


Неверно

С) Нажмите кнопку активации. Сработает вспышка, появится ощущение тепла.

Д) Переведите излучатель к следующей области обработки и повторите. Между вспышками устройство перезаряжается. Это занимает около 0,6 секунд.

Е) Убедитесь, что ОБЛАСТЬ обрабатывается ЦЕЛИКОМ, но НЕ допускайте перекрытия импульсов.



**ВНИМАНИЕ:** Убедитесь, что не закрываете вентиляционные отверстия на устройстве во время обработки – это может привести к перегреву прибора.

SMOOTHSKIN PURE MINI является чрезвычайно быстрым и мощным устройством. Он позволяет провести обработку всего тела лишь за 10 минут.

## ОБРАБОТКА – ТОЧЕЧНАЯ ИЛИ МЕТОДОМ СКОЛЬЖЕНИЯ

### Точечный метод

Точечный метод рекомендуется для небольших участков, таких как подмышки или зона бикини. Приложите излучатель к коже, нажмите и отпустите кнопку активации. Переместите излучатель на другой участок и снова плотно прижмите к области обработки.

### Метод скольжения

Скользящий метод рекомендуется для больших областей, например, для ног. Приложите излучатель к коже, нажмите кнопку активации (и удерживайте постоянно), затем проведите излучателем по коже в промежутках между вспышками. Постарайтесь водить излучателем равномерно, полностью охватывая нужную область без перекрытий и пропусков.

### ШАГ 4: РАСПИСАНИЕ СЕАНСОВ ОБРАБОТКИ SMOOTHSKIN PURE MINI

SMOOTHSKIN PURE MINI следует использовать еженедельно, пока не будут достигнуты желаемые результаты.

### ШАГ 5: ВЫКЛЮЧЕНИЕ SMOOTHSKIN PURE MINI

Когда сеанс завершен, SMOOTHSKIN PURE MINI необходимо отключить от питания и розетки.

В Разделе 13 подробно рассказано, как ухаживать за прибором.



## 9. ДАТЧИК ТОНА КОЖИ

Датчик тона кожи сканирует цветотип вашей кожи и задает нужный уровень генерируемой мощности. Если ваша кожа слишком темная для обработки SMOOTHSKIN PURE MINI, датчик определит это и не позволит устройству сработать. Если ваша кожа слишком темная, индикатор питания загорится КРАСНЫМ.

Статус датчика тона кожи можно увидеть на индикаторах питания, расположенных под кнопкой активации. Если тон кожи является допустимым, индикаторы питания загорятся БЕЛЫМ. Количество загоревшихся индикаторов будет зависеть от вашего конкретного тона кожи.

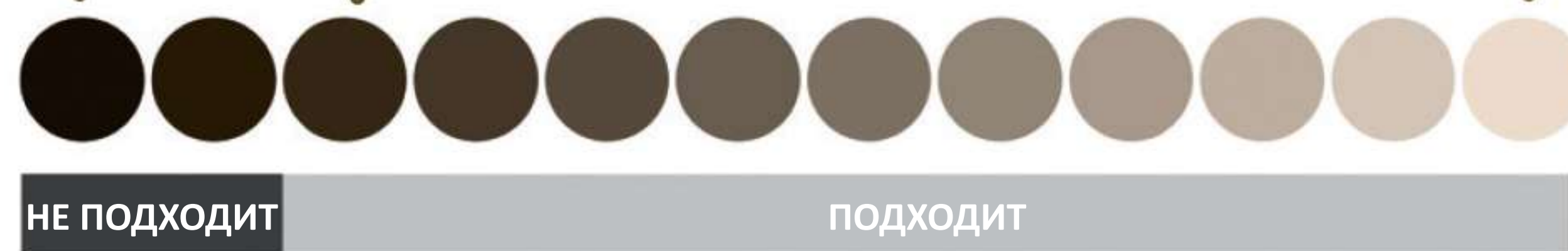
**СЛИШКОМ ТЕМНАЯ КОЖА**  
ОБРАБОТКА НЕВОЗМОЖНА  
**1 КРАСНЫЙ** ИНДИКАТОР



**ТЕМНАЯ КОЖА**  
САМАЯ НИЗКАЯ МОЩНОСТЬ  
**1 ИНДИКАТОР**



**СВЕТЛАЯ КОЖА**  
САМАЯ ВЫСОКАЯ МОЩНОСТЬ  
**5 ИНДИКАТОРОВ**



**Меньше индикаторов = кожа темнее и мощность ниже**

**Больше индикаторов = кожа светлее и мощность выше**



Количество световой энергии, излучаемой для каждого из параметров в режиме питания(в зависимости от цвета кожи), показано в таблице ниже.

Количество загоревшихся индикаторов	Максимальная энергия (Дж / см <sup>2</sup> )
1	3.0
3	3.5
5	4.0

При этом полный контакт с кожей обеспечивает наилучшие результаты, поскольку вся световая энергия, излучаемая устройством, достигает зоны обработки.

## 10. ДАТЧИК КОНТАКТА С КОЖЕЙ

SMOOTHSKIN PURE MINI оборудовано датчиком контакта с кожей, который определяет наличие контакта перед каждой вспышкой, чтобы обеспечить безопасную работу устройства! Благодаря этому устройство соответствует самым строгим стандартам безопасности.

Кроме того, благодаря этому датчику, вы сможете получить наилучшие результаты от работы с прибором. Чтобы сработала вспышка, датчик должен находиться в полном контакте с обрабатываемым участком.

Полный контакт с кожей означает, что вся световая энергия, испускаемая устройством, достигает области обработки и обеспечивает наилучший результат.

Если устройство не находится в полном контакте с кожей, вспышка не сработает и загорится красный индикатор. Попробуйте отрегулировать положение устройства, чтобы обеспечить полный контакт. Для сложных областей, таких как пальцы на руках и ногах, мы рекомендуем использовать насадку для малых зон.



## 11. РЕЖИМЫ SMOOTHSKIN PURE MINI

Проводить процедуры вы можете, используя любой из режимов SMOOTHSKIN PURE MINI:



**Мощный режим –  
нет индикатора**



**Деликатный режим –  
индикатор включен**

**Мощный режим** — самые высокие настройки мощности устройства. Мощный режим обеспечивает наилучшие результаты, поскольку испускает максимально допустимое количество энергии для вашего уникального тона кожи. Данный режим больше всего подходит для труднодоступных зон, где волосы

растут гуще, как например в области подмышек или в зоне бикини.

**Деликатный режим** будет полезен, если обработка с предыдущим режимом причиняет вам дискомфорт или легкую боль. При Деликатном режиме устройство работает на меньшей мощности.

Режим мощности – это режим по умолчанию, который работает сразу после включения прибора. Вы можете перейти к деликатному режиму, нажав кнопку с пером. Индикатор загорится синим цветом.

В любом из этих режимов вы также можете выбрать метод скольжения или точечный.

**Точечный метод** рекомендуется для небольших участков, таких как подмышки или зона бикини. Приложите излучатель к коже, нажмите и отпустите кнопку активации. Переместите излучатель на другой участок и снова плотно прижмите к области обработки.

**Скользящий метод** рекомендуется для больших областей, например, на ногах. Приложите излучатель к коже, нажмите кнопку активации (и удерживайте постоянно), затем проведите излучателем по коже в промежутках между вспышками. Постарайтесь водить излучателем равномерно, полностью охватывая нужную область без перекрытий и пропусков.

Кнопка активации



Кнопка деликатного режима

## 12. НАСАДКА ДЛЯ МАЛЫХ ЗОН

SMOOTHSKIN PURE MINI поставляется со съемной высокоточной насадкой, которая идеально подходит для меньших, сложных областей (таких как верхняя губа, пальцы рук и ног). Это обеспечивает большую гибкость работы во время каждого сеанса обработки кожи.

Использование насадки для малых зон немного замедляет устройство. Поэтому рекомендуется использовать ее только при необходимости, чтобы обеспечить максимально быструю обработку.

Насадка очень просто устанавливается на окно вспышек через магнит внутри передней части основного устройства. Этот магнит держит насадку на месте, когда вы осуществляете обработку. В зависимости от обрабатываемой области вы можете быстро удалять и вновь устанавливать насадку.



Если насадка для малых зон повреждена или у нее отсутствуют какие-либо части (например, магнит или отражатель), **НЕ ИСПОЛЬЗУЙТЕ** ее.

Если насадка чрезмерно нагревается во время использования, прекратите обработку, пока она не остынет.

Соблюдайте все правила **БЕЗОПАСНОСТИ ГЛАЗА** (глава 3), когда установлена насадка для малых зон.

Следуйте инструкциям очистки (глава 13) насадки.



## **13. ЧИСТКА, ТЕХНИЧЕСКОЕ ОБСЛУЖИВАНИЕ, ХРАНЕНИЕ**

После обработки всегда выключайте SMOOTHSKIN PURE MINI, сначала отключив прибор от блока питания и розетки.

После использования излучатель, датчик тона кожи и окошко обработки необходимо осмотреть на предмет повреждений и вытереть насухо с помощью сухой ткани без ворса.

**ПРЕДУПРЕЖДЕНИЕ:** Стекланный фильтр может нагреваться во время использования. НЕ прикасайтесь к нему и не чистите в течение, как минимум, 5 минут после использования, чтобы дать остыть.

**НИКОГДА** не используйте воду и другие чистящие жидкости, поскольку они могут повредить устройство и спровоцировать опасную ситуацию.

Храните SMOOTHSKIN PURE MINI в прохладном, сухом месте. Убедитесь, что окошко обработки и датчик тона кожи защищены от повреждений.

Чтобы обеспечить максимальную производительность вашего SMOOTHSKIN PURE MINI, особенно важно, чтобы на передней части устройства и отражателе не было грязи, волос или других загрязнений.

Регулярно проверяйте устройство (включая шнуры) на наличие видимых признаков повреждения. При наличии повреждения или трещин прекратите использование устройства и посетите наш веб-сайт для получения помощи.

## **14. ВОЗЬМИТЕ SMOOTHSKIN PURE MINI В ПУТЕШЕСТВИЕ**

Блок питания SMOOTHSKIN PURE MINI универсален и сможет работать со всеми наиболее часто встречающимися источниками питания. При наличии подходящего адаптера для вилки сетевого кабеля SMOOTHSKIN PURE MINI будет работать в обычном режиме.

## 15. ПОИСК НЕПОЛАДОК

ПРОБЛЕМА	РЕШЕНИЕ
Индикаторы на панели питания не загораются, когда вы прикладываете излучатель к коже.	Убедитесь, что блок питания подключен. Убедитесь, что датчик тона кожи прижат к коже.
При контакте с кожей индикатор панели питания загорается БЕЛЫМ, но вспышки SMOOTHSKIN PURE MINI не срабатывают.	Возможна неисправность устройства. Отключите его от питания и перезапустите. Если проблема не исчезнет, посетите наш веб-сайт для получения дополнительной информации.
При контакте излучателя с кожей индикатор панели питания загорается КРАСНЫМ.	Ваша кожа может быть слишком темной для использования устройства. Сверьтесь с таблицей тона кожи в начале руководства. Также эта проблема может быть связана с плохим контактом с кожей, убедитесь, что устройство плотно прижато к коже.
Индикаторы на панели питания постоянно горят красным и устройство не работает.	Эта проблема указывает на неисправность устройства. Прекратите использование устройства и посетите наш веб-сайт для получения дополнительной информации.
Излучатель SMOOTHSKIN PURE MINI, окошко обработки, блок питания или кабель повреждены, сломаны, имеют трещины или могут быть неисправны.	ИСПОЛЬЗОВАНИЕ ПРИБОРА ЗАПРЕЩЕНО. Если у вас есть какие-либо сомнения относительно безопасности SMOOTHSKIN PURE MINI или вы подозреваете, что он каким-либо образом поврежден, следует прекратить его использование и обратиться на наш веб-сайт для получения дополнительной информации.

## 16. ГАРАНТИЯ

Мы предоставляем 2 года гарантии на продукт, начиная с даты покупки. В течение гарантийного срока мы бесплатно проверим устройство на дефекты материалов или изготовления и, по своему усмотрению, можем заменить устройство целиком.

Настоящая гарантия распространяется на все страны, в которые данное устройство поставляется компанией CyDen или её назначенным дистрибьютором.

Данная гарантия не распространяется на повреждения, вызванные неправильным использованием, обычным износом или использованием, а также на дефекты, которые оказывают незначительное влияние на стоимость или работу устройства. Гарантия утрачивает силу, если ремонт выполнялся лицами, не имеющими на то полномочий, и был произведен без использования оригинальных деталей SMOOTHSKIN PURE MINI.

Чтобы получить обслуживание в течение гарантийного срока, пожалуйста, посетите наш веб-сайт [www.smoothskinipl.ru](http://www.smoothskinipl.ru)



# 17. ЭТИКЕТКИ И ОБОЗНАЧЕНИЯ

	Рабочая часть типа BF
	Оборудование класса II
	Следуйте инструкциям по использованию
	Знак Директивы ЕС об отходах электрического и электронного оборудования (WEEE)
	Знак соответствия Европейским стандартам
	Хранить в сухости
	Сертификационная маркировка Национально-признанной испытательной лаборатории (NRTL)

	Соответствие требованиям по электромагнитной сочетаемости FCC для Северной Америки
	Знак соответствия нормативным требованиям Австралии
	Знак соответствия зажима трилистника требованиям для Украины
	Соответствие периода использования RoHS Китая по охране окружающей среды
	Предупреждение Оптическое излучение от устройства может повредить глаза

## ПРИМЕЧАНИЕ:

Данное оборудование было проверено и признано соответствующим ограничениям для цифровых устройств класса B, в соответствии с частью 15 правил FCC. Эти ограничения предназначены для обеспечения разумной защиты от вредных помех в жилых помещениях.

Данное оборудование генерирует, использует и может излучать радиочастотную энергию и, если оно установлено и используется не в соответствии с инструкциями, может создавать вредные помехи для радиосвязи. Тем не менее, нет никакой гарантии, что помехи не возникнут на конкретном устройстве. Если данное оборудование создает вредные помехи для приема радио или телевидения, что можно определить, включая и выключая устройство, пользователю рекомендуется попытаться устранить помехи одним или несколькими из следующих способов:

- Повернуть или переставить принимающую антенну.
- Разделить оборудование и приемное устройство.
- Подключить оборудование и приемник к розеткам, запитанным от разных цепей.
- Проконсультироваться у дилера или опытного теле/радиотехника.

# 18. ТЕХНИЧЕСКИЕ ХАРАКТЕРИСТИКИ

SMOOTHSKIN PURE MINI — это фильтрованная широкополосная система интенсивного импульсного света, предназначенная для домашнего использования, со следующими техническими условиями:

- **Частота повторения импульсов** В ручном режиме прибор испускает импульсы с интервалом от 0,45 до 0,65 секунд, Непрерывная работа
- **Макс. выходное оптическое излучение:** 3–4 Дж/см<sup>2</sup>
- **Длина импульса:** свободный разряд FWHM 0,5 - 1,0 мс
- **Длина волны:** 510–1100 нм
- **Потребляемая мощность:** 100–240 В~, 50/60 Гц, 1,7–0,91 А
- **Рабочая температура:** От 5 до 40 °С
- **Рабочая влажность:** ОВ до 93% без конденсации
- **Рабочее давление:** От 700 до 1060 гПа
- **Область обработки (размер пятна):** 3 см<sup>2</sup> (30 мм x 10 мм)

Область непосредственно вокруг окошка обработки классифицируется как Область применения и может достигать максимальной температуры 52 °С. SMOOTHSKIN PURE MINI следует использовать в соответствии с указаниями в Разделе 8.

Условия транспортировки:

- **Температура:** От -25 до +70 °С
- **Влажность:** ОВ до 93% без конденсации
- **Давление:** От 500 до 1060 гПа

Если устройство хранилось при температуре выше или ниже заявленного рабочего диапазона, перед тем как приступить к использованию, подождите не менее 30 минут, чтобы температура устройства сравнялась с температурой окружающей среды.

Количество вспышек SMOOTHSKIN PURE MINI не ограничено, прибор предназначен для использования одним человеком.

Минимальный ожидаемый срок службы составляет 10 лет при соблюдении рекомендуемого режима.

## Правила электромагнитной совместимости (EMC)

SmoothSkin Pure Mini отвечает новейшим стандартам и поправкам Правил электромагнитной совместимости (EMC), применяемых к бытовым и медицинским приборам. Это: EN (Европейская норма) 55014-1:2017, EN 55014-2:2015, EN 61000-3-3:2013, EN 61000-3-3, EN/IEC (Международная электротехническая комиссия) 60601-1-2: 2014 (издание 4.0), FCC CRF (Кодекс федеральных правил Федеральной комиссии связи) 47 часть 15B 15.107 и 15.109, IECs (Стандарт оборудования, вызывающего радиопомехи)-003 издание 6.0

## Безопасность

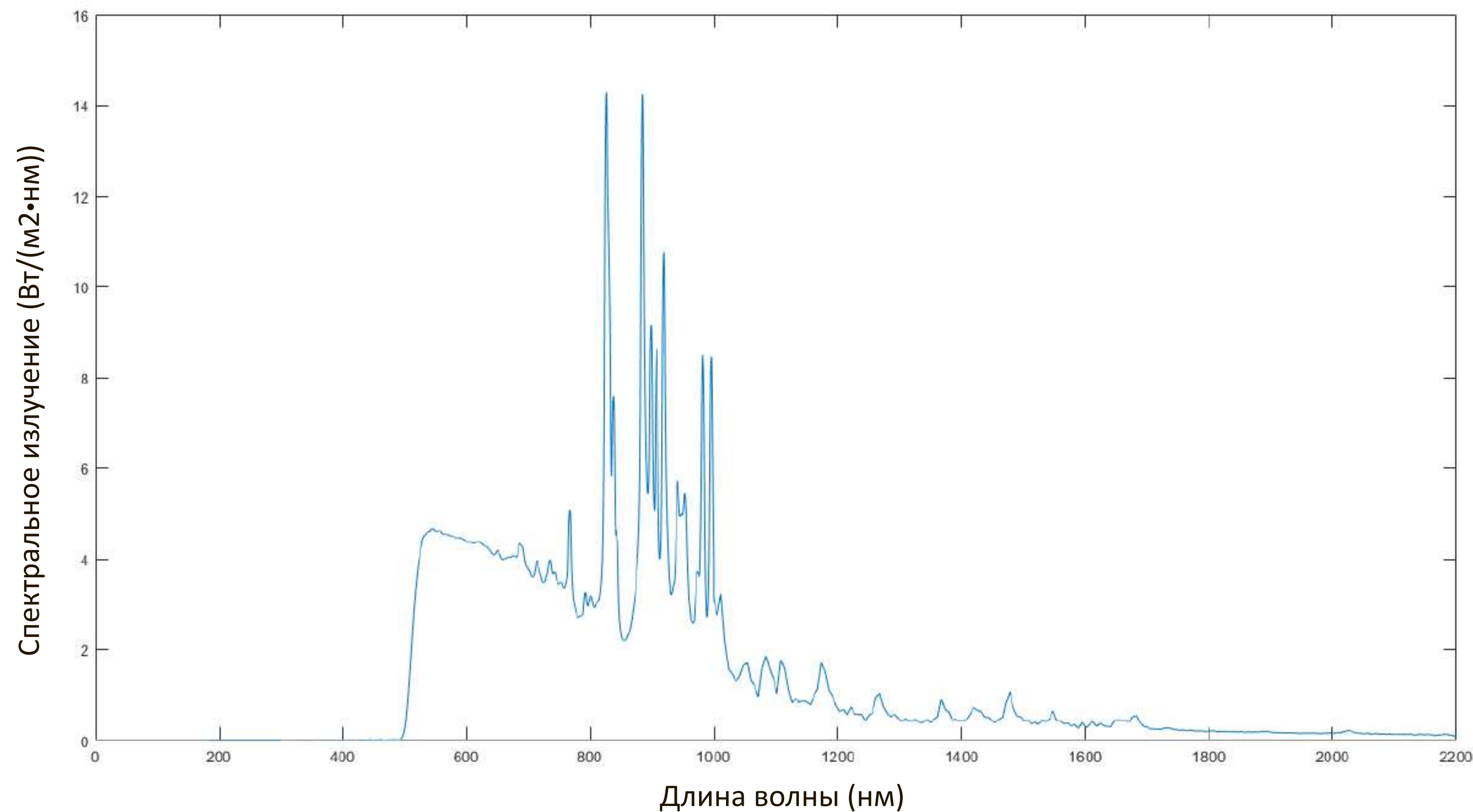
SmoothSkin Pure Mini отвечает последним стандартам и поправкам безопасности, применяемым к бытовым и медицинским приборам.

Это: IEC 60335-1:2010, IEC 60601-1-11:2015, IEC 60601-1:2005, IEC 60601-2-57:2011, IEC 60601-1-6:2010, IEC 6236 IEC 62304:2006, C22.2 No 60601-1:2008 and 2014, IEC 60601-2-83:2019, IEC 60335-2-113:2016, ANSI/AAMI ES (Национальный институт стандартизации США/Ассоциация ЕС) 60601-1:2015 + стандарт AMS

## Дополнение IEC 60601-2-83

SmoothSkin Pure Mini классифицирован как группа риска, освобожденная от всех опасностей

## Спектральное излучение:



Маркировка CE свидетельствует, что этот прибор отвечает следующим Директивам ЕС:

- Директива по оборудованию с низким напряжением 2014/35/ЕС
- Директива по электромагнитной совместимости 2014/30/ЕС
- Директива по продуктам, связанным с производством электрической энергии 2009/125/ЕС
- Директива об ограничении применения определенных опасных веществ в электрическом и электронном оборудовании (RoHS) 2015/863/ЕС в действующей редакции

Для получения дополнительной информации свяжитесь с ООО «Сайден»

## УТИЛИЗАЦИЯ (конец срока службы)

Этот продукт является медицинским устройством. Чтобы свести к минимуму опасности для здоровья и окружающей среды и обеспечить возможность повторного использования материалов, этот продукт должен быть утилизирован в отдельном пункте сбора электрического и электронного оборудования. Символ утилизации отходов производства электрического и электронного оборудования (WEEE) отмечен на изделии.

SMOOTHSKIN

pure  
mini

Вы можете связаться с нами через наш веб-сайт SMOOTHSKIN [www.smoothskinpl.ru](http://www.smoothskinpl.ru)

CyDen Limited, Block A, Bay Studios Business Park, Fabian Way, Swansea SA1 8QB UK

For EU Only:



**MedEnvoy**

Prinses Margrietplantsoen 33 - Suite 123  
2595 AM The Hague  
The Netherlands

\*Product may vary from illustrations shown throughout this guide.

\*Proizvod se može razlikovati od slikovnih prikaza u ovom priručniku.

\*Výrobok sa môže odlišovať od toho, ktorý je znázornený v tomto návode..

\*Izdelek se lahko razlikuje od ilustracij v teh navodilih.

\*Прибор может отличаться от иллюстраций, приведенных в данном руководстве.

\*Gaminys gali skirtis nuo šiame vadove pateiktų paveikslėlių.

CM12-1957-01 | Type: SSB2

